



CONCURSO PÚBLICO: PREFEITURA MUNICIPAL

Caderno de questões: Especialista em Serviços Ambientais –
Engenharia Civil, Geologia, Geral e Medicina Veterinária

DISCIPLINAS

Língua Portuguesa | Matemática | Informática | Conhecimentos Específicos

INSTRUÇÕES

ANTES DE COMEÇAR A FAZER AS PROVAS:

- Verifique se este caderno contém uma prova, com total de 56 (cinquenta e seis) questões, sendo 08 de Língua Portuguesa, 08 de Matemática, 08 de Informática e 32 de Conhecimentos Específicos, sequencialmente numeradas de 01 a 56.

AO RECEBER A FOLHA DE RESPOSTA (GABARITO):

- Confira seus dados e, havendo erro, solicite ao aplicador a correção na Ata da Sala.

AO TRANSFERIR A MARCAÇÃO DAS ALTERNATIVAS PARA A FOLHA DE RESPOSTAS (GABARITO):

- Use caneta azul ou preta e aplique traços firmes dentro da área reservada à letra correspondente a cada resposta, conforme modelo:

00	A	<input type="radio"/>	B	<input checked="" type="radio"/>	C	<input type="radio"/>	D	<input type="radio"/>
----	---	-----------------------	---	----------------------------------	---	-----------------------	---	-----------------------

- Sua resposta NÃO será computada se estiver sem marcação ou se houver marcação de mais de uma alternativa.
- A folha de respostas não deve ser dobrada, amassada ou rasurada.

AO TERMINAR A PROVA:

- A saída com o CADERNO DE PROVAS somente ocorrerá após três horas e quarenta e cinco minutos do início das provas.
- Recolha seus objetos, deixe a sala, e em seguida o prédio. A partir do momento em que você sair da sala, e até sua saída do prédio, não lhe será permitido o uso dos sanitários.
- Conforme edital, subitem 7.2.7.1, letra c), os candidatos serão eliminados se os dispositivos eletrônicos sob seus cuidados emitirem algum sinal sonoro.
- O candidato que for eliminado deverá obrigatoriamente assinar o Termo de Eliminação do Concurso Público.
- Mesmo que o candidato seja eliminado, conforme item 14.20 do edital, somente será permitido retirar-se definitivamente da sala de prova (objetiva e de redação) após transcorrido o tempo de 2 (duas) horas do início da aplicação das provas, mediante a entrega obrigatória da sua Folha de Respostas e do seu Caderno de Questões, ao fiscal de sala.

Duração total desta prova, incluindo o preenchimento da FOLHA DE RESPOSTAS (GABARITO):

QUATRO HORAS

QUESTÃO 1

Marque a alternativa **incorreta** quanto ao uso do pronome relativo:

- a) () Países cujo os índices de desenvolvimento humano sejam baixos não serão considerados nesta pesquisa.
- b) () A menina passava longo tempo observando os pássaros do rancho, os quais se agrupavam na grama em busca de insetos.
- c) () A fazenda onde nasci não existe mais: a área foi toda loteada há vinte anos.
- d) () Fui eu quem escreveu o texto.

Leia o texto abaixo e responda às questões de 02 a 04.

O ego se estabelece por meio de uma divisão da psique humana, na qual a identidade se separa em duas partes que poderíamos chamar de “eu” e “meu”. Portanto, todo ego é esquizofrênico, para usar a palavra no seu significado popular, que designa personalidade dividida. Nós vivemos com uma imagem mental de nós mesmos, um eu conceitual com quem temos um relacionamento. A vida em si torna-se conceitualizada e separada de quem somos quando falamos “minha vida”. No momento em que dizemos ou pensamos “minha vida” e acreditamos nessa ideia (em vez de considerá-la uma mera convenção linguística), entramos na esfera da ilusão. Se existe algo como “minha vida”, concluímos que “eu” e “vida” são duas coisas separadas. Assim, podemos também perder a vida, nosso valioso bem imaginário. A morte torna-se uma realidade aparente e uma ameaça. As palavras e os conceitos dividem a vida em segmentos isolados que não têm realidade própria. Poderíamos até mesmo dizer que o conceito “minha vida” é a ilusão original da separação, a origem do ego. Por exemplo, se eu e a vida somos dois, se eu existo separado dela, então estou separado de todas as coisas, de todos os seres, de todas as pessoas. Mas como eu poderia existir separado da vida? Qual “eu” poderia existir dissociado dela, à parte do Ser? É completamente impossível. Portanto, não existe algo como “minha vida”, e nós não *temos* uma vida. Nós *somos* a vida. Nós e a vida somos um. Não é possível ser de outra maneira. Portanto, como poderíamos perder nossa vida? Como poderíamos perder algo que *não temos*? Como poderíamos perder algo que *nós somos*? É impossível.

(Eckhart Tolle – **Um novo mundo**: o despertar de uma nova consciência.)

QUESTÃO 2

Sobre o texto, é correto afirmar que:

- a) () Levando-se em conta o tema central do texto, um título apropriado para esse trecho seria “Como a vida cria a ilusão do ego”.
- b) () O texto pode ser classificado como do gênero crônica narrativa.
- c) () O autor defende a tese de que existe uma identidade entre nós e a vida, de que “nós” e a vida não são entidades separadas.
- d) () A tipologia textual do trecho acima pode ser definida como expositiva, uma vez que o autor não defende um ponto de vista sobre o tema.

QUESTÃO 3

Sobre o texto, assinale a alternativa **incorreta**:

- a) () O autor usa o termo “esquizofrênico” em seu sentido coloquial.
- b) () No trecho “O ego se estabelece por meio de uma divisão da psique humana, na qual a identidade se separa em duas partes”, os termos destacados podem ser substituídos por “em que” sem prejuízo gramatical ou de sentido.
- c) () Para o autor, quando falamos ou pensamos “minha vida” como mera convenção linguística, entramos no terreno da ilusão.

- d) () Pelas reflexões sugeridas no final do texto, é possível inferir que o autor acredita que não é possível ao ser humano perder a sua vida.

QUESTÃO 4

Sobre o texto, marque a alternativa **incorreta**:

- a) () No trecho “[...] a identidade se separa em duas partes que poderíamos chamar de ‘eu’ e ‘meu’. Portanto, todo ego é esquizofrênico, para usar a palavra no seu significado popular, que designa personalidade dividida”, há uma relação de conclusão entre os dois períodos.
- b) () No trecho “Se existe algo como ‘minha vida’, concluímos que ‘eu’ e ‘vida’ são duas coisas separadas”, a primeira oração apresenta uma condição para que a ação da segunda oração se realize.
- c) () O trecho “Mas como eu poderia existir separado da vida?” indica uma mudança no sentido argumentativo do texto, uma vez que essa oração iniciada por “mas” apresenta uma ideia que se contrapõe à argumentação anterior.
- d) () No trecho “se eu e a vida somos dois, se eu existo separado dela, então estou separado de todas as coisas”, há uma relação de condição e causalidade entre as orações.

QUESTÃO 5

Assinale a alternativa **incorreta** de acordo com a norma culta:

- a) () O aluno carregava livro e apostila pesados para seu tamanho.
- b) () Ela tinha algo de maravilhosa no jeito de caminhar pela passarela.
- c) () Fomos convidados a participar das atividades matutina e vespertina.
- d) () Estávamos sós na sala enquanto nossos pais conversavam na cozinha.

QUESTÃO 6

Assinale a alternativa em que os termos destacados **não** são sinônimos:

- a) () O menino, aparentemente **sereno**, aproximou-se de cabeça baixa. / A canoa cortava as águas **plácidas** da lagoa.
- b) () Suas decisões eram, **via de regra**, tomadas depois de grave consideração. / Ele **habitualmente** passava as férias na praia com a família.
- c) () A **atuação** de Fernanda Montenegro em Central do Brasil lhe rendeu uma indicação ao Oscar. / Ficamos muitíssimo satisfeitas com o **desempenho** de nossos alunos.
- d) () Reduzir significativamente a desigualdade no Brasil é uma grande **empresa**. / Ele trabalha para uma grande **corporação** francesa.

QUESTÃO 7

Marque a alternativa correta segundo a norma culta:

- a) () Ela se apaixonou no primo durante a adolescência.
- b) () A obra à qual o palestrante se referiu está esgotada.
- c) () Jorge refletiu a proposta durante a noite.
- d) () Não simpatizei no Flávio de imediato.

QUESTÃO 8

Assinale a alternativa que apresenta conjugação verbal de acordo com a norma culta:

- a) () Nós não traríamos a menina até aqui se achássemos perigoso.
- b) () Quando eles saberem a verdade, ficarão furiosos.
- c) () Queremos que ela sai de casa o quanto antes.
- d) () Desejo que eles fazem uma viagem tranquila.

MATEMÁTICA

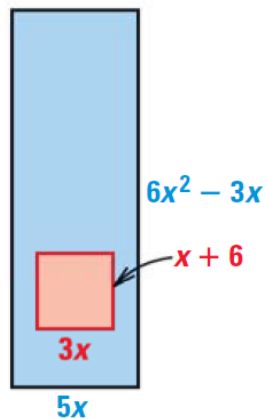
QUESTÃO 9

Uma empresa teve um lucro de R\$ 142.000,00 em 1994. Sabendo-se que seu lucro diminuiu 8% a cada ano nos próximos 6 anos, qual modelo de decaimento exponencial deveria ser utilizado para descobrir quanto a empresa ganhou no ano de 2000? Considere que (L) representa o lucro e (t) representa o tempo.

- a) () $L = 142.000(0,08)^t$
- b) () $t = 142.000(0,08)^L$
- c) () $L = 142.000(0,92)^t$
- d) () $L = 0,92(142.000)^t$

QUESTÃO 10

Uma moeda é jogada dentro da maior região retangular mostrada abaixo. Suponha que ela tenha igual probabilidade de cair em qualquer ponto dessa região. Qual é a probabilidade de a moeda cair no pequeno retângulo quando $x = 3$?



- a) () $2/5$
- b) () $1/15$
- c) () $1/5$
- d) () $3/25$

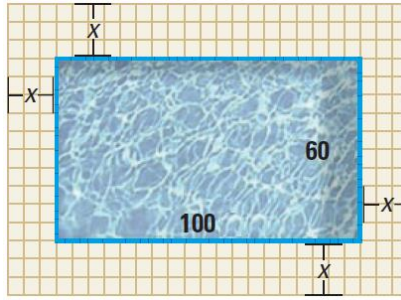
QUESTÃO 11

Um corretor de ações recebe um salário base de R\$ 40.000,00 mais 12,5% do valor total das ações, fundos mútuos e outros investimentos que ele vende. No ano passado, o corretor de ações ganhou R\$ 71.750,00. Qual foi o valor total dos investimentos que ele de ações vendeu?

- a) () R\$ 574.000,00
- b) () R\$ 267.500,00
- c) () R\$ 254.000,00
- d) () R\$ 125.718,75

QUESTÃO 12

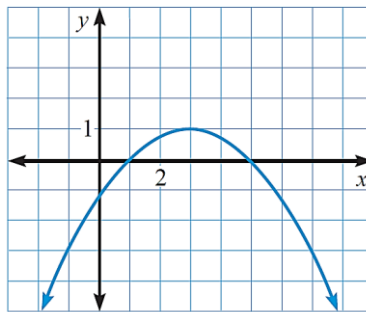
Você está construindo uma passagem com largura uniforme ao redor de uma piscina de 100 metros por 60 metros. Após a conclusão da passagem, você deseja colocar uma cerca ao longo da borda externa. Você tem 450 metros de cerca para cercar a passagem. Qual é a largura máxima que a passagem pode ter?



- a) () 16,25 metros
- b) () 14,24 metros
- c) () 17,50 metros
- d) () 13,75 metros

QUESTÃO 13

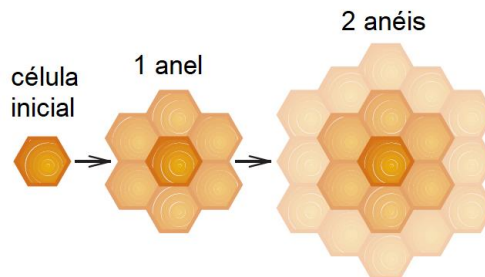
Qual função quadrática não pode ser representada pelo gráfico mostrado?



- a) () $y = -\frac{1}{4}(x^2 - 6x + 5)$
- b) () $y = -\frac{1}{4}(x-1)(x-5)$
- c) () $y = -\frac{1}{4}x^2 + \frac{3}{2}x - \frac{5}{4}$
- d) () $y = -\frac{1}{4}(x-3)^2 + 1$

QUESTÃO 14

Abelhas domésticas constroem suas colmeias começando por uma única célula hexagonal e, em seguida, formam anéis sucessivos de células hexagonais ao redor da célula inicial, como mostrado na figura. Os números de células em cada anel formam uma sequência aritmética. Qual é o número total de células na colmeia após a formação do 9º anel?



- a) () 169
- b) () 217

- c) () 225
- d) () 271

QUESTÃO 15

Um fazendeiro tem um terreno retangular com 800 metros de comprimento e 500 metros de largura. Ele deseja aumentar a largura em x metros de forma que a nova área seja igual a 120% da área original. Qual é o valor de x ?

- a) () 100 metros
- b) () 120 metros
- c) () 140 metros
- d) () 160 metros

QUESTÃO 16

Uma pessoa investiu R\$ 15.000 em um fundo de investimento que paga juros compostos a uma taxa anual de 8%. Após quanto tempo aproximadamente o valor investido será 5 vezes maior? (Utilize $\log 5 = 0,69$ e $\log 1,08 = 0,03$).

- a) () 15 anos
- b) () 23 anos
- c) () 30 anos
- d) () 35 anos

INFORMÁTICA

QUESTÃO 17

Uma loja virtual apresenta a seguinte descrição de um notebook: Lenovo Intel Core i3 4GB 1GB SSD Tela 15.6" Windows 10 Ideapad 330 81FE0001BR - Procura por um computador que te ajude a realizar as tarefas diárias e ainda por cima tenha o máximo de performance nos seus momentos de lazer? Conheça o Notebook Intel Core i3 4GB 1GB SSD Tela 15.6" Windows 10. Além do HD de 1 GB, que garante espaço de sobra, o produto conta com um processador Intel Core i3, permitindo um desempenho rápido e sem travamentos. Sobre o computador descrito no anúncio, assinale a alternativa correta:

- a) () O processador modelo 81FE0001BR, é um processador AMD intermediário, possibilitando edição de textos e execução de aplicações multimídia simples, porém não é a melhor escolha para aplicações mais pesadas.
- b) () O computador possui 4GB de memória RAM, o que pode ser um problema na execução de aplicativos que demandam mais recursos. Um computador com no mínimo 8GB teria um desempenho melhor nesse quesito.
- c) () O HD oferecido possui capacidade insuficiente sequer para uma instalação limpa do Windows, requerendo investimento adicional em um dispositivo externo de armazenamento.
- d) () A versão do Windows oferecida com esse computador pode ser um problema, visto que, por ser defasada, ela não permite a instalação dos programas e aplicativos mais recentes, nem recursos de navegação na web.

QUESTÃO 18

O hardware de um computador é composto por suas partes tangíveis, englobando os dispositivos físicos que o compõem. Sobre componentes de hardware, julgue as afirmações a seguir:

- I. “Memória” pode se referir tanto ao armazenamento volátil como SSDs, RAMs e caches quanto ao armazenamento não volátil, como CD-ROMS, pendrives e NVMe.
- II. Uma placa de vídeo é o hardware responsável pelo processamento gráfico do sistema. É comum que o desempenho de aplicativos 3D seja melhorado pela existência de uma placa desse tipo.

III. Impressoras, mouses e teclados são exemplos de dispositivos periféricos, que são equipamentos que expandem e complementam as capacidades do computador e podem se conectar a ele por meio de portas, como as USB.

IV. A placa de rede é o hardware responsável pela comunicação do computador com outros equipamentos na rede e com a internet. Por ter uma identificação única em uma rede, um computador pode possuir apenas uma placa de rede.

Estão corretas:

- a) II e III.
- b) I, II e III.
- c) I e IV.
- d) Todas as afirmações.

QUESTÃO 19

Paulo enviou um e-mail para Maria contendo em anexo cinco arquivos referentes a uma viagem que fizeram juntos no último feriado. Os nomes dos arquivos são, respectivamente: ARQ002.MP3; FOTO023.JPG; IMG092A.EXE; IMG0293.AVI; FOTO0039.PNG. Sobre os arquivos enviados, assinale a alternativa **falsa**:

- a) Um dos arquivos contém a extensão .EXE, que é típica de programas executáveis e pode oferecer algum risco de segurança ao computador se aberto.
- b) Um dos arquivos enviados provavelmente é um áudio, a julgar pela extensão .MP3. Os arquivos FOTO023 e FOTO0039 são imagens.
- c) Dentre os arquivos enviados estão um áudio, uma imagem, uma animação e dois vídeos.
- d) O arquivo ARQ002 pode ser executado através de um software tocador de mídia.

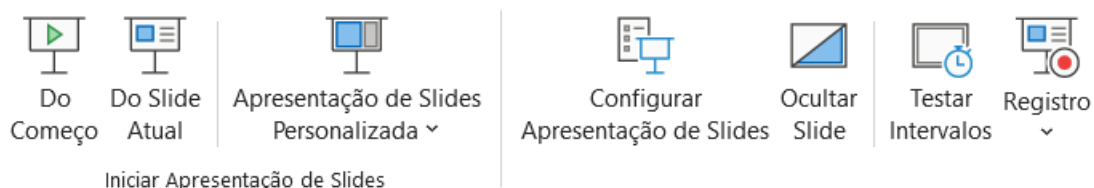
QUESTÃO 20

Os Sistemas Operacionais são programas que gerenciam todo o hardware e os demais recursos do computador, preparando-os para uso e fornecendo uma interface entre eles e o usuário. Sobre esses sistemas, assinale a opção correta:

- a) O Ubuntu é um software intermediário que é embarcado em dispositivos como notebooks para possibilitar a instalação posterior de um Sistema Operacional completo como o Windows.
- b) O IOS é o Sistema Operacional de dispositivos Apple como o iPhone, o iPad, o MacBook Pro e a linha Vaio.
- c) O Google Chrome é um Sistema Operacional, visto que o computador depende dele para acessar recursos de rede e internet.
- d) O Android é um Sistema Operacional assim como o Windows, porém utilizado majoritariamente em dispositivos móveis como celulares.

QUESTÃO 21

A imagem a seguir apresenta um fragmento da aba “Apresentação de Slides” do Microsoft PowerPoint. Sobre essa aba, assinale a alternativa correta:



- a) Para alterar a ordem de exibição dos slides durante a apresentação, basta clicar em “Apresentação de Slides Personalizada” e arrastar os números dos slides que aparecerão para a ordem desejada.

- b) () Ao se clicar em “Registro”, é possível registrar um histórico de todas as pessoas que abriram o arquivo da apresentação de slides desde sua criação.
- c) () As opções “Do começo” e “Do slide atual” exibem a apresentação de slides do primeiro slide ao último e do primeiro slide ao slide atual, respectivamente.
- d) () Para repetir a apresentação indefinidamente, deve-se clicar em “Configurar apresentação de slides”, marcar a opção “Repetir até ‘Esc’ ser pressionada” e confirmar.

QUESTÃO 22

Pedro utiliza a versão em português brasileiro do Microsoft Word 2016 para digitar um relatório. Ao selecionar o título do relatório, houve um problema com o seu mouse, que deixou de funcionar. Para finalizar a edição de seu documento restava apenas colocar o título selecionado em negrito, sublinhá-lo, centralizá-lo, salvar o documento, e fechar o software. Assinale a alternativa que apresenta a sequência de teclas de atalho que Pedro precisa utilizar na sequência para executar essas funções:

- a) () CTRL+N; CTRL+S; CTRL+E; CTRL+B; ALT+F4.
- b) () CTRL+N; CTRL+I; CTRL+C; CTRL+S; ALT+TAB.
- c) () CTRL+N; CTRL+U; CTRL+C; CTRL+B; ALT+F4.
- d) () CTRL+N; CTRL+S; CTRL+C; CTRL+SHIFT+S; ALT+F4.

QUESTÃO 23

Um servidor utiliza o Microsoft Excel para controlar os serviços oferecidos pelo seu departamento conforme a planilha da imagem a seguir. Existe um desconto de 8% para pagamentos efetuados à vista. Assinale a alternativa que mostra as fórmulas que o servidor deverá inserir nas células apropriadas para gerar o valor total dos serviços e o valor com desconto, respectivamente:

	A	B	C	D
1	Serviço	Preço unitário	quantidade	Preço total
2	Registro	R\$ 20,00	2	R\$ 40,00
3	Cópia autenticada	R\$ 15,00	5	R\$ 75,00
4	Emissão de certidão	R\$ 35,00	1	R\$ 35,00
5	Impressão	R\$ 1,50	8	R\$ 12,00
6	Total dos serviços			
7	Total com desconto			

- a) () =B2+B3+B4+B5 e =D6-(D6*0,8)
- b) () =SOMA(B2:B5;C2:c5) e =SOMA(B2:B5;C2:c5) -PERCENTIL(D7)
- c) () =SOMA(D2:D5) e =D6-8%
- d) () =D2+D3+D4+D5 e =D6*8%

QUESTÃO 24

Joaquim realiza o controle de seus compromissos em um determinado mês no Microsoft Excel. Em sua planilha, a data do compromisso agendado se encontra na coluna D, sendo que cada linha a partir da segunda representa um compromisso individual. Ele deseja criar, na coluna E, um campo para informar se o compromisso ainda vai acontecer ou se já aconteceu. Assinale a alternativa que representa a fórmula que escreverá “VAI ACONTECER” para compromissos presentes ou futuros e “ACONTECEU” para compromissos que já passaram:

- a) () =SE(E2<HOJE();“VAI ACONTECER”; “ACONTECEU”)
- b) () =SE(E2>=HOJE();“VAI ACONTECER”; “ACONTECEU”)
- c) () =SE(E2>HOJE():VAI ACONTECER:ACONTECEU)
- d) () =SE(E2<HOJE();“VAI ACONTECER”; “ACONTECEU”)

CONHECIMENTOS ESPECÍFICOS

QUESTÃO 25

A Auditoria Ambiental é um instrumento que as empresas utilizam para auxiliar no controle do atendimento às políticas, práticas, procedimentos e requisitos estabelecidos, a fim de evitar a degradação ambiental. As diretrizes e princípios para a auditoria ambiental estão estabelecidos na norma NBR ISO 14001, que passou por atualização em 2015. Nesse sentido, acerca dos princípios básicos da Auditoria Ambiental, leia as afirmativas a seguir:

- I - Independência: o auditor deve ser independente e imparcial em relação à empresa auditada, evitando conflitos de interesse que possam comprometer a integridade do processo de auditoria.
- II - Abordagem sistemática: a auditoria deve ser conduzida de maneira sistemática, seguindo procedimentos e protocolos estabelecidos, para garantir a consistência e objetividade dos resultados.
- III - Conformidade: a auditoria deve verificar se a empresa está cumprindo as leis, normas e regulamentos ambientais aplicáveis, bem como as políticas e procedimentos internos estabelecidos pela própria empresa.

Marque a alternativa correta:

- a) () Nenhuma afirmativa está correta.
- b) () Está correta a afirmativa II, apenas.
- c) () Estão corretas as afirmativas I e II, apenas.
- d) () Todas as afirmativas estão corretas.

QUESTÃO 26

Há vários tipos de auditorias ambientais, que podem ser divididas, por exemplo, de acordo com suas partes e seus objetivos. Em relação aos tipos mais aplicados de Auditoria Ambiental, marque a alternativa **incorreta**:

- a) () A Auditoria de Descomissionamento é um processo de avaliação que ocorre após a desativação de uma instalação ou atividade, e tem como objetivo garantir que o processo de descomissionamento seja realizado de forma segura e ambientalmente adequada.
- b) () As Auditorias de Segunda Parte são avaliações independentes conduzidas pela própria organização ou em seu nome para fins internos. Essas auditorias são utilizadas pelas empresas com o intuito de evitar possíveis sanções pelo não cumprimento das leis ambientais.
- c) () As auditorias conduzidas pelos órgãos fiscalizadores têm como propósito a verificação das atividades relacionadas ao cumprimento da legislação ambiental, emissão de licenças, análise de impactos e apuração de denúncias, entre outras funções.
- d) () A Auditoria Ambiental de Responsabilidade tem como principal objetivo avaliar a presença de passivos ambientais na empresa que possam afetar a operação em processos de compra e venda. Essas auditorias também podem ser solicitadas por investidores ou bancos em garantias financeiras, com o objetivo de avaliar os riscos relacionados à empresa em questão.

QUESTÃO 27

Qualquer projeto desenvolvimentista irá provocar alterações e interferências no meio ambiente, sendo necessário utilizar mecanismos que conciliem o desenvolvimento com a preservação ambiental, reduzindo os impactos negativos e maximizando os impactos positivos. Nesse contexto, surge o processo de Avaliação de Impacto Ambiental (AIA), que é um instrumento multidisciplinar e envolve diferentes profissionais em seu processo.

Com relação à Avaliação de Impacto Ambiental (AIA), julgue as afirmativas abaixo:

I – A AIA consiste em identificar, prever, avaliar e mitigar os efeitos relevantes da natureza biológica, física, social e outros efeitos de atividades ou projetos de desenvolvimento, antes que decisões importantes sejam tomadas.

II – A função da AIA é fornecer informações para a tomada de decisão quanto à viabilidade ambiental de projetos a serem implantados.

III – O emprego da AIA está associado ao processo de licenciamento ambiental, servindo a AIA como suporte para a emissão das licenças ambientais, especialmente em casos de empreendimentos com potencial de causar significativo impacto ambiental.

IV – São metodologias de AIA: *Ad hoc*, *Checklist*, Matrizes de interação, Matriz de Leopold, Redes de interação e Sobreposição de mapas.

É correto o que se afirma em:

- a) () Apenas os itens I e IV.
- b) () Apenas os itens II, III e IV.
- c) () Apenas os itens I, II e III.
- d) () Todas as afirmativas estão corretas.

QUESTÃO 28

Dentro do processo de Avaliação de Impacto Ambiental (AIA), a análise dos impactos é uma etapa obrigatória, que abrange diversos aspectos, incluindo a identificação, a previsão de magnitude e a interpretação da importância de cada um deles. Os critérios para classificação e análise dos impactos de uma determinada área de estudo podem ser de vários tipos.

Sobre a análise dos impactos ambientais, julgue os critérios abaixo:

I – Quanto à natureza: *Direto* – a ação resulta na melhoria da qualidade de um fator ou parâmetro ambiental; e *Indireto* – a ação resulta em dano à qualidade ambiental.

II – Quanto à relação causa/efeito: *Benéfico* – gerado por uma determinada ação do empreendimento; e *Adverso* – resultante de uma reação secundária em relação à ação do empreendimento.

III – Quanto à duração: *Temporário* – a duração do impacto é limitada; *Permanente* – mesmo cessada a ação, o efeito não é interrompido; *Cíclico* – o impacto manifesta-se em intervalos de tempo determinados.

IV – Quanto ao dinamismo: *Reversível* – às condições originais do meio voltam após cessada a ação; e *Irreversível* – o ambiente não retorna às condições originais após cessada a ação.

É correto o que se afirma em:

- a) () Apenas os itens I e II.
- b) () Apenas os itens II e III.
- c) () Apenas os itens III e IV.
- d) () Apenas o item IV.

QUESTÃO 29

A Lei dos Crimes Ambientais, Lei nº 9605/98, ampliou a proteção legal do meio ambiente ao descrever condutas que podem prejudicá-lo e prever sanções rigorosas tanto na esfera administrativa quanto na penal. Em situações de disputa, a comprovação do dano e sua extensão são fundamentais para a solução do conflito, e a Perícia Ambiental é frequentemente utilizada para investigar e quantificar esses danos. A Perícia Ambiental é um meio de prova regulamentado pelos Artigos 420 a 439 do Código de Processo Civil e também é aplicável a questões legais relacionadas ao meio ambiente. Tendo como parâmetro os seus conhecimentos sobre Perícias Ambientais, avalie as sentenças abaixo e assinale a alternativa **incorreta**:

- a) () É lícito ao perito judicial, e praticamente essencial ao expert ambiental em juízo, contar com uma equipe auxiliar com conhecimento profundo em várias áreas distintas, a fim de que cada espécie de dano seja analisada por profissional

tecnicamente habilitado, aproximando o máximo possível o laudo pericial da verdade dos fatos.

- b) () A prova pericial é o meio de suprir a carência de conhecimentos técnicos de que se ressentem o juiz para apuração dos fatos litigiosos. É o meio pelo qual, no processo, pessoas com notório conhecimento, domínio técnico e sob compromisso verificam fatos interessantes à causa, transmitindo ao juiz o respectivo parecer.
- c) () Os quesitos são perguntas que as partes ou o juiz fazem ao perito, para esclarecer os fatos que constam no processo, cabendo ao perito judicial determinar e repelir os chamados quesitos protelatórios, visando agilizar os trabalhos periciais.
- d) () A simplificação da prova pericial tem cabimento em causas que envolvem questões mais singelas, quando ao juiz é permitido dispensar o laudo e convocar o perito e os assistentes para se pronunciarem na audiência a respeito das coisas que houverem informalmente examinado ou avaliado.

QUESTÃO 30

A Lei dos Crimes Ambientais (Lei Nº 9.605, de 12 de fevereiro de 1998) prevê que disseminar doença ou praga ou espécies que possam causar dano à agricultura, à pecuária, à fauna, à flora ou aos ecossistemas é um Crime de Poluição, cabendo punições administrativas e reclusão. Com base em conhecimentos de conservação dos recursos naturais e da biodiversidade, qual item abaixo contém somente espécies que são consideradas exóticas e invasoras, cuja presença e reprodução já coloca em risco a biodiversidade em alguns ecossistemas locais no município de Rio Verde? Marque a alternativa correta:

- a) () Javali (*Sus scrofa*) e braquiárias (*Urochloa* spp.)
- b) () Abelha africana (*Apis mellifera*) e piteira (*Agave* spp.)
- c) () Caramujo africano (*Achatina fulica*) e pinheiro (*Pinus* spp.)
- d) () Mexilhão-dourado (*Limnoperna fortunei*) e eucalipto (*Eucalyptus* spp.)

QUESTÃO 31

A Lei Federal Nº 12.651, de 25 de maio de 2012, dispõe sobre a proteção da vegetação nativa e dá outras providências. No que se refere à Área de Preservação Permanente – APP, é sabido que a faixa de proteção atinge distintas faixas laterais de proteção de acordo com particularidades do curso d'água, mas também com particularidades do uso do solo e do tamanho da propriedade nos casos de APP consolidada. Diante dessas possibilidades, quais são as faixas destinadas à recuperação ambiental nas APPs degradadas das seguintes propriedades rurais?

- I. Vereda de imóvel rural devidamente inscrito no Cadastro Ambiental Rural – CAR; a área do imóvel é de 18 módulos fiscais e desmatou-se toda a faixa bilateral da APP antes de 22 de julho de 2008;
- II. Vereda de Imóvel rural devidamente inscrito no Cadastro Ambiental Rural – CAR; a área do imóvel é de 3,85 módulos fiscais e desmatou-se toda a faixa lateral da APP antes de 22 de julho de 2008.

É correto o que se afirma em:

- a) () 30 metros a partir da área permanentemente encharcada para o imóvel rural com 18 módulos fiscais e 30 metros a partir da área permanentemente encharcada para o imóvel rural com 3,85 módulos fiscais.
- b) () 50 metros a partir da área permanentemente encharcada para o imóvel rural com 18 módulos fiscais e 30 metros a partir da área permanentemente encharcada para o imóvel rural com 3,85 módulos fiscais.
- c) () 50 metros a partir da área permanentemente encharcada para o imóvel rural com 18 módulos fiscais e 50 metros a partir da área permanentemente encharcada para o imóvel rural com 3,85 módulos fiscais.
- d) () 50 metros a partir da margem do curso d'água para o imóvel rural com 18 módulos fiscais e 50 metros a partir da margem do curso d'água para o imóvel rural com 3,85 módulos fiscais.

QUESTÃO 32

A Reserva Legal é definida pela Lei Federal N° 12.651, de 25 de maio de 2012, como uma área localizada no interior de uma propriedade ou posse rural, delimitada a partir de questões específicas de localização, com a função de assegurar o uso econômico de modo sustentável dos recursos naturais do imóvel rural, auxiliar a conservação e a reabilitação dos processos ecológicos e promover a conservação da biodiversidade, bem como o abrigo e a proteção de fauna silvestre e da flora nativa. Uma vez que a Reserva Legal de um imóvel esteja com cobertura vegetal abaixo do previsto na legislação e que a área esteja degradada em data anterior a 22 de julho de 2008, marque a alternativa que atende aos requisitos da Legislação Federal em relação a esta recuperação:

- a) () A área de Reserva Legal poderá ser recuperada com espécies exóticas, desde que a área degradada ultrapasse 50% da área da Reserva Legal.
- b) () A área de Reserva Legal degradada somente poderá ser recuperada com espécies nativas, uma vez que dentre as suas funções ambientais estão “a reabilitação dos processos ecológicos, a promoção da conservação da biodiversidade, bem como o abrigo e a proteção de fauna silvestre e da flora nativa”.
- c) () A área de Reserva Legal degradada poderá ser recuperada com o plantio intercalado de espécies nativas com exóticas ou frutíferas, em sistema agroflorestal, observados parâmetros específicos para favorecer a biodiversidade.
- d) () A recuperação poderá ser realizada em outra área com extensão equivalente à área da Reserva Legal degradada, na forma de compensação ambiental, desde esteja localizada no mesmo bioma da área de Reserva Legal degradada a ser compensada.

QUESTÃO 33

A Resolução do Conselho Nacional do Meio Ambiente (CONAMA) n° 491, de 19 de dezembro 2018, dispõe sobre os Padrões de Qualidade do Ar. Dos critérios estabelecidos nessa Resolução, assinale a alternativa **incorreta**:

- a) () O chumbo (Pb^5) no material particulado é um parâmetro a ser monitorado em áreas específicas, em função da tipologia das fontes de emissões atmosféricas e a critério do órgão ambiental competente.
- b) () O material particulado (MP_{10}), dióxido de enxofre (SO_2) e ozônio (O_3) são parâmetros auxiliares, a serem utilizados em situações específicas, a critério do órgão ambiental competente.
- c) () Caberá ao órgão ambiental competente o estabelecimento de critérios aplicáveis ao licenciamento ambiental, observando o padrão de qualidade do ar adotado localmente.
- d) () Os órgãos ambientais estaduais e distrital elaborarão o Relatório de Avaliação da Qualidade do Ar anualmente, garantindo sua publicidade.

QUESTÃO 34

Conforme a Resolução n° 420/2009 do Conselho Nacional do Meio Ambiente (CONAMA), a área cujo órgão ambiental competente constatou, mediante investigação confirmatória, a contaminação com concentrações de substâncias no solo ou nas águas subterrâneas acima dos valores de investigação, será declarada como:

- a) () Área Suspeita de Contaminação – AS.
- b) () Área Contaminada sob Investigação – AI.
- c) () Área Contaminada sob Intervenção – ACI.
- d) () Área em Processo de Monitoramento para Reabilitação – AMR.

QUESTÃO 35

A Lei Federal n° 9.433/1997 (Lei das Águas) instituiu a Política Nacional de Recursos Hídricos e criou o Sistema Nacional de Gerenciamento de Recursos Hídricos.

Acerca da Lei das Águas, analise as afirmativas abaixo e marque V para verdadeira e F para falsa.

- () A água é um recurso natural limitado, dotado de valor econômico.
- () A água é um bem de domínio da União.
- () O estado é a unidade territorial para implementação da Política Nacional de Recursos Hídricos e atuação do Sistema Nacional de Gerenciamento de Recursos Hídricos.
- () A gestão dos recursos hídricos deve ser centralizada e é tarefa exclusiva do Poder Público.
- () Os Planos de Recursos Hídricos serão elaborados por bacia hidrográfica, por estado e para o País.

A sequência correta de cima para baixo é:

- a) () F, F, V, F, V
- b) () F, V, V, F, F
- c) () V, F, F, F, V
- d) () V, F, F, F, F

QUESTÃO 36

A Lei Federal nº 14.119/2021 estabeleceu diversos objetivos para assegurar a implantação da Política Nacional de Pagamento por Serviços Ambientais (PNPSA). Marque a alternativa **incorreta** que não constitui um desses objetivos:

- a) () Orientar a atuação do poder público, das organizações da sociedade civil e dos agentes privados em relação ao pagamento por serviços ambientais, de forma a manter, recuperar ou melhorar os serviços ecossistêmicos em todo o território nacional.
- b) () Reconhecer as iniciativas individuais ou coletivas que favoreçam a manutenção, a recuperação ou a melhoria dos serviços ecossistêmicos, por meio de retribuição monetária ou não monetária, prestação de serviços ou outra forma de recompensa, como o fornecimento de produtos ou equipamentos.
- c) () Incentivar e promover a captação, a preservação e o aproveitamento de águas fluviais.
- d) () Incentivar a criação de um mercado de serviços ambientais.

QUESTÃO 37

A utilização de Sistemas de Informações Geográficas (SIG) tem se tornado cada vez mais comum em perícias ambientais, uma vez que essa ferramenta permite a análise espacial de dados georreferenciados, auxiliando na identificação e avaliação dos impactos ambientais. Com o uso de SIG, é possível integrar dados de diversas fontes, como imagens de satélite, mapas, informações sobre a topografia do terreno, entre outros, para construir modelos que representem a realidade do ambiente analisado. Dessa forma, é possível identificar áreas degradadas, avaliar a qualidade do solo, bem como planejar ações de recuperação ambiental de forma mais precisa e eficiente. Além disso, o uso de SIG permite a criação de mapas temáticos que ilustram de forma clara os resultados obtidos na perícia, facilitando a compreensão dos dados e das conclusões pelos juízes, advogados e demais partes envolvidas no processo.

Nesse contexto, considerando a necessidade de um perito de fazer uma zona em volta de uma feição do mapa representativo de um processo erosivo ao longo de uma nascente com o uso de SIG, a técnica comumente empregada é:

- a) () Interpolação determinística e geoestatística.
- b) () Análise de vizinhança ou *Buffer*.
- c) () Tabulação cruzada.
- d) () Determinação de direções.

QUESTÃO 38

Leia o fragmento de texto abaixo:

A observação da Terra por meio de satélites para compreender as mudanças no meio ambiente causadas por fenômenos naturais e atividades humanas tem se tornado cada vez mais frequente em diversas áreas de estudo. Nesse contexto, o emprego de softwares dedicados ao Sensoriamento Remoto permite gerar imagens com diferentes composições de cores e classificações temáticas, fornecendo informações importantes para estudos de geologia, vegetação, uso do solo, agricultura, inundações e outros fenômenos. Os produtos gerados a partir da observação da Terra por meio de satélites, sobre áreas específicas ou contextos regionais, possibilitam diagnósticos eficientes e propõem soluções de baixo custo para os desafios decorrentes das mudanças observadas no território.

Adaptado de: <http://www3.inpe.br/unidades/cep/atividadescep/educasere/apostila.htm>

Os dados de sensoriamento remoto têm-se mostrado extremamente úteis para estudos e levantamentos de recursos naturais. Analisando as afirmações abaixo sobre os benefícios dos dados de sensoriamento remoto para levantamentos de recursos naturais, assinale a alternativa **incorreta**:

- a) () A resolução espacial do sensoriamento remoto é a obtenção de informações em diversas escalas e permite o uso de imagens de satélite para o Zoneamento Ecológico e Econômico de regiões, identificando seus atributos físicos e conhecer a vocação natural das paisagens e seu potencial para desenvolvimento ou preservação.
- b) () A resolução espectral do sensoriamento remoto é a obtenção de informações sobre um alvo em diferentes regiões do espectro, fornecendo uma ampla gama de informações sobre o seu estado.
- c) () A resolução temporal do sensoriamento remoto é a coleta de informações em diferentes períodos do ano e em anos diversos, tornando mais fácil a análise dinâmica de uma região.
- d) () A capacidade sinótica do sensoriamento remoto permite visualizar grandes áreas em uma única imagem.

QUESTÃO 39

O manejo de bacias hidrográficas é o conjunto de ações e práticas que visam a preservação, recuperação e utilização sustentável dos recursos hídricos em uma determinada área geográfica. Por meio do manejo, busca-se garantir a disponibilidade de água de qualidade para as populações e para as atividades econômicas, ao mesmo tempo em que se conserva a biodiversidade e se protege o meio ambiente. O manejo de bacias hidrográficas envolve a participação de diversos setores da sociedade, como governos, empresas, organizações não governamentais e comunidades locais, e requer o uso de tecnologias e práticas que considerem as particularidades ambientais, sociais e econômicas de cada região.

Nesse sentido, sobre as estratégias de manejo de bacias hidrográficas utilizadas para a preservação e recuperação dos recursos hídricos, considerando o contexto ambiental, social e econômico das regiões envolvidas, analise as afirmativas a seguir:

- I - Restauração de áreas degradadas, com a utilização de técnicas de engenharia natural e plantio de espécies nativas, promovendo a recuperação da vegetação ciliar e a conservação da biodiversidade.
- II - Estabelecimento de sistemas de monitoramento e avaliação dos recursos hídricos, a partir da coleta de dados hidrológicos e da análise da qualidade da água, permitindo a identificação de problemas e a adoção de medidas corretivas para o manejo adequado da bacia hidrográfica.
- III - Implementação de programas de educação ambiental e participação da sociedade civil na gestão dos recursos hídricos, buscando conscientizar a população sobre a importância da preservação dos mananciais e promovendo ações conjuntas para minimizar os impactos ambientais.

Marque a alternativa correta:

- a) () Está correta a afirmativa I, apenas.
- b) () Está correta a afirmativa II, apenas.
- c) () Estão corretas as afirmativas I e III, apenas.

- d) () Todas as afirmativas estão corretas.

QUESTÃO 40

Comitês de Bacias Hidrográficas são grupos de trabalho formados por representantes do poder público, da sociedade civil e usuários da água, com o objetivo de promover a gestão integrada e participativa dos recursos hídricos de uma determinada bacia hidrográfica, visando garantir a sustentabilidade e o uso racional da água. Eles exercem um papel importante na gestão dos recursos hídricos de uma região, principalmente em áreas que sofrem com a escassez de água. Sobre este tema, considere as afirmativas a seguir:

I - Através de discussões e negociações democráticas, os Comitês de Bacias Hidrográficas avaliam os diversos interesses envolvidos no uso das águas das bacias hidrográficas e possuem poder de decisão na elaboração de políticas para a gestão desses recursos.

II - O pagamento por serviços ambientais é o principal instrumento econômico adotado pelos Comitês de Bacias Hidrográficas para o alcance da efetividade na conservação do solo em microbacias hidrográficas.

III - Para que as ações dos Comitês de Bacias Hidrográficas em rios sob jurisdição estadual e afluentes de rios sob jurisdição federal sejam executadas, é necessário que haja coordenação entre os estados e os municípios.

IV - A estruturação de Comitês de Bacias Hidrográficas com poder para planejar e gerenciar os recursos hídricos de maneira integrada pode ser uma estratégia promissora para melhorar a distribuição de água em áreas onde o recurso é escasso ou mal distribuído.

Marque a alternativa correta:

- a) () Estão corretas as afirmativas I e II, apenas.
b) () Estão corretas as afirmativas I e IV, apenas.
c) () Estão corretas as afirmativas I e III, apenas.
d) () Estão corretas as afirmativas II e III, apenas.

QUESTÃO 41

O recurso natural afetado pela ação humana pode, em certa medida, ser recuperado mediante ações voltadas para essa finalidade. Para recuperar um ambiente ou ecossistema degradado, é necessário restabelecer o equilíbrio dos processos físicos e/ou químicos e/ou biológicos, permitindo o uso do ambiente após a interrupção dos mecanismos que levaram à degradação.

Sobre recuperação de ambientes degradados, julgue as afirmativas abaixo:

I – **Atenuação natural** é a recuperação natural do sistema ambiental degradado, em que processos físicos, químicos e biológicos ocorrem sem a intervenção humana e reduzem a mobilidade, toxicidades, massa, volume e concentração de contaminantes.

II – **Reabilitação** é o retorno de uma área degradada às condições ambientais existentes antes dos processos de degradação.

III – **Restauração** é a remoção ou contenção dos contaminantes presentes, de modo a assegurar uma utilização para a área, com limites aceitáveis de riscos aos bens a proteger.

IV – **Remediação** é o retorno da função produtiva da área ou dos processos naturais, visando reaproveitar a área para outra finalidade e uso futuro.

É correto o que se afirma em:

- a) () Apenas o item I.
b) () Apenas o item II.
c) () Apenas os itens II, III e IV.
d) () Apenas o item IV.

QUESTÃO 42

O planejamento ambiental se refere a um tipo de planejamento que considera a importância da preservação e valorização dos recursos naturais de um determinado território como base para a sustentação da vida e das interações ecossistêmicas. Na esfera urbana, esse tipo de planejamento desempenha um papel fundamental, auxiliando na ocupação racional e equilibrada das cidades e redes urbanas. Para isso, são utilizadas informações provenientes de diversas áreas do conhecimento como ferramentas para auxiliar na tomada de decisões. Acerca do tema abordado, avalie as premissas abaixo e assinale a alternativa correta.

I - Apesar de ser chamado de planejamento ambiental, este tipo de abordagem tem como objetivo identificar as medidas mais eficazes para resolver problemas ou realizar intervenções que abrangem tanto questões ambientais quanto sociais e econômicas, impactando, portanto, a sociedade como um todo.

II – O planejamento ambiental dos espaços urbanos pressupõe três princípios de ação humana sobre os ecossistemas os quais podem ser combinados em diversos gradientes que são os princípios da prevenção, da recuperação e da conservação do meio ambiente.

III – Essa estratégia de planejamento urbano abrange medidas que buscam atingir objetivos e metas futuras, por meio da utilização de indicadores estabelecidos em relação a padrões específicos de autocontrole ou autorregulação, que servem como referência para avaliar os efeitos ambientais de maneira integrada.

IV – Uma vez identificadas as fragilidades existentes e a qualidade ambiental urbana de um dado município, podem ser adotadas estratégias de planejamento ambiental, tais como: Planos Municipais de Gestão Integrada de Resíduos Sólidos, o Plano Municipal de Saneamento Básico e Plano Diretor das Cidades, visando a garantia da sustentabilidade nesse ambiente antropizado.

- a) () Estão corretas as afirmativas I e III, apenas.
- b) () Estão corretas as afirmativas I, II e IV, apenas.
- c) () Está correta a afirmativa III, apenas.
- d) () Estão corretas as afirmativas II, III e IV, apenas.

QUESTÃO 43

No monitoramento ambiental, a escolha do número e a localização dos pontos de amostragem envolverá vários fatores. A amostra coletada deve ser representativa e todo cuidado precisar ser tomado para evitar a contaminação adicional pelos instrumentos de coleta, acondicionamento e análise da amostra.

Acerca do monitoramento ambiental, analise os itens abaixo:

I – A análise superficial do solo ajudará a compor um perfil da deposição do contaminante ao longo do tempo e sua capacidade de percolação.

II – A amostragem da água pode ser simples (vários volumes são coletados por um determinado período e irão formar a amostra) ou composta (o volume coletado de uma só vez representará a amostra).

III – O monitoramento de um contaminante na água de um manancial deve ser realizado pelo menos durante um período da estação seca e um período da estação chuvosa, e os resultados podem não ser considerados conclusivos.

IV – Os métodos utilizados para amostragem do ar são contínuos ou intermitentes, sendo que o amostrador deverá estar instalado adequadamente, abrigado da chuva e folhas de árvores.

É correto o que se afirma em:

- a) () Apenas os itens I e II.
- b) () Apenas os itens II e III.
- c) () Apenas os itens III e IV.
- d) () Apenas o item IV.

QUESTÃO 44

O Licenciamento Ambiental no Estado de Goiás é regido pela lei N° 20.694, de 26 de dezembro de 2019. Sobre as competências das partes no Licenciamento Ambiental, julgue os itens I, II e III e marque a alternativa correta.

- I. Os atos administrativos que compõem o licenciamento ambiental no Estado de Goiás são expressões do poder de polícia atribuído com exclusividade ao órgão ambiental licenciador, sendo vetada a este órgão a utilização de serviços de terceiros para o assessoramento técnico para a sua produção.
- II. O órgão ambiental licenciador poderá utilizar por meios próprios, serviços para a elaboração de estudos, laudos, pareceres de assessoramento técnico, análises, bem como métodos, técnicas e tecnologias disponíveis, inclusive o uso de inteligência artificial, análises computadorizadas ou dinamizadas, imagens de satélite, algoritmos, drones, filmagens, fotografias, vants e outros recursos que otimizem o processo de análise e concessão de licenças e autorizações ambientais, sendo vetada a participação de terceiros nestes serviços.
- III. É expressamente proibida a utilização de assessoramento técnico de terceiros para a avaliação da viabilidade ambiental de um empreendimento, sendo que os documentos que subsidiarão tal análise devem ser exclusivamente os estudos, laudos e projetos exigidos no licenciamento ambiental, associados ao parecer do corpo técnico do órgão ambiental que os analisará e procederá à visita técnica *in loco* para corroborar ou não as informações prestadas.

É correto o que se afirma em:

- a) () Itens I e II.
- b) () Itens I e III.
- c) () Itens I, II e III.
- d) () Nenhum dos itens.

QUESTÃO 45

O Licenciamento Ambiental de atividades ou empreendimento utilizadores de recursos ambientais, efetiva ou potencialmente poluidores ou capazes, sob qualquer forma, de causar degradação ao meio ambiente no Estado de Goiás, possui regulamentação própria a partir Lei N° 20.694, de 26 de dezembro de 2019. Nesse sentido, os empreendimentos de significativo impacto ambiental que possam afetar Unidade de Conservação (UC) específica ou sua Zona de Amortecimento (ZA), assim consideradas pelo órgão ambiental licenciador, deverão ter suas licenças ambientais emitidas com o mínimo de quais exigências abaixo? Marque a alternativa correta.

- a) () Após fundamentação em Estudo de Impacto Ambiental e respectivo Relatório de Impacto Ambiental - EIA/RIMA a ser analisado pelo órgão ambiental licenciador, bem como anuência do órgão responsável pela administração da UC e desde que não esteja localizado no limite de até 2.000 metros da UC.
- b) () Após anuência do órgão responsável pela administração da UC, desde que o empreendimento esteja localizado no limite de até 2.000 (dois mil) metros da UC, cuja ZA não tenha sido estabelecida, até o limite de 5 (cinco) anos da data de criação da unidade de conservação.
- c) () Após fundamentação em Estudos e Laudos Ambientais a serem exigidos e analisados pelo órgão licenciador em conjunto com o Conselho Deliberativo da UC, desde que o empreendimento esteja localizado no limite de até 2.000 (dois mil) metros da UC.
- d) () Após fundamentação em Estudo de Impacto Ambiental e respectivo Relatório de Impacto Ambiental - EIA/RIMA a ser analisado pelo órgão ambiental licenciador, bem como anuência do órgão responsável pela administração da UC.

QUESTÃO 46

A Lei de Licenciamento Ambiental do Estado de Goiás, lei N° 20.694, de 26 de dezembro de 2019, induziu os municípios com órgãos ambientais licenciadores (integrantes do SISNAMA) a atualizarem suas

normativas para o Licenciamento Ambiental, uma vez que novas categorias de licenças ambientais foram estabelecidas. Diante desse contexto, para a definição de procedimentos de análise do licenciamento ambiental, julgue os itens abaixo.

- I. Os servidores públicos, efetivos ou não, vinculados ao órgão ambiental licenciador poderão produzir os atos administrativos referentes ao Licenciamento Ambiental, conforme a atribuição de competência definida em regimentos e outros atos.
- II. A responsabilidade pela emissão das licenças é exclusiva do órgão ambiental competente, portanto, em caso de dolo ou de erro grosseiro, o agente público responderá pessoalmente por suas decisões ou opiniões técnicas.
- III. O órgão ambiental licenciador não poderá estabelecer prioridades na análise dos pedidos de licenciamento ambiental, devendo ser considerado, exclusivamente, o princípio da isonomia entre os processos administrativos admitidos no órgão ambiental.

Marque a alternativa correta:

- a) () Itens I, II e III estão corretos.
- b) () Itens I e II estão corretos.
- c) () Itens I e III estão corretos.
- d) () Itens II e III estão corretos.

QUESTÃO 47

Alguns empreendimentos ou atividades são dispensados de Licenciamento Ambiental por parte dos órgãos ambientais competentes no Estado de Goiás, uma vez que seu potencial degradador ou transformador dos recursos naturais é considerado mínimo, estando previstos na lei N° 20.694, de 26 de dezembro de 2019. Os municípios que não concordarem com a dispensa necessitam justificar as particularidades do território que tornem determinada atividade potencialmente poluidora. Sobre estes empreendimentos e/ou atividades dispensados de Licenciamento Ambiental, marque a alternativa correta abaixo:

- a) () A não sujeição ao licenciamento ambiental devido à categoria do empreendimento também exime o empreendedor da obtenção de autorização de supressão de vegetação e de outorga de uso de recursos hídricos devido ao mínimo impacto previsto.
- b) () É considerado impacto mínimo, portanto dispensado de qualquer categoria de licença ambiental, o uso e manejo de fauna silvestre na categoria de criador comercial de animais silvestres exóticos, desde que haja prévia autorização dos órgãos competentes.
- c) () É considerada impacto mínimo, portanto dispensado de qualquer categoria de licença ambiental, a pesquisa de natureza agropecuária que não implique em risco biológico, desde que haja autorização prévia dos órgãos competentes.
- d) () Não está sujeita ao licenciamento ambiental, devido ao mínimo impacto ambiental, a supressão de vegetação nativa para uso alternativo do solo em propriedades rurais em área de até 10 (dez) hectares, desde que a área não seja de preservação permanente ou reserva legal.

QUESTÃO 48

O solo é um recurso natural não renovável, o que significa que a sua deterioração e perda não pode ser restaurada em uma única geração. É essencial para a agricultura, sustentabilidade ecológica, produção de alimentos, combustíveis, fibras e serviços ecossistêmicos. No entanto, o uso inadequado pelo ser humano pode levar à sua degradação, prejudicando suas funções básicas e causando interferências negativas no equilíbrio ambiental e na qualidade de vida dos ecossistemas. Dessa maneira, torna-se fundamental compreender sua dinâmica, características e propriedades para aplicar esse conhecimento em projetos de recuperação desse recurso natural. Sobre o tema abordado, assinale a alternativa **incorreta**:

- a) () A estrutura é a característica morfológica do solo que caracteriza o arranjo físico de suas partículas primárias, que são mantidas juntas por diferentes substâncias presentes no solo, como matéria orgânica, óxidos de ferro e alumínio, carbonatos, sílica, entre outras. Nessas

estruturas morfológicas, os nódulos não possuem organização interna. Já as concreções são desenvolvidas em torno de um ponto, de forma concêntrica.

- b) () A água se movimenta nos solos através da porosidade existente no solo, no qual a velocidade de passagem é determinada pelo tamanho, forma e interconexão dos espaços vazios, juntamente com a viscosidade do líquido. Dessa forma, a mobilidade e transporte de poluentes nos solos estão condicionados não somente pelas propriedades físicas do fluido, mas também pela forma, tamanho das partículas e grau de compactação do solo em questão.
- c) () A granulometria é uma importante característica a ser observada nos solos. Solos granulares podem ser facilmente reconhecidos por suas curvas granulométricas, e solos com curvas granulométricas semelhantes apresentam comportamentos semelhantes. No entanto, essa relação não se aplica aos solos coesivos, pois na natureza é possível encontrar solos com curvas granulométricas iguais, mas com comportamentos distintos.
- d) () A consistência é a característica morfológica do solo que diferencia a adesão e coesão de partículas do solo, que podem variar em função da textura, matéria orgânica e mineralogia e deve ser observada em campo em três condições de umidade: consistência seca, úmida e molhada. A fração argila exerce um importante controle na consistência, pois quanto mais argiloso o solo, maior a expressão das forças de coesão e adesão.

QUESTÃO 49

A gestão do meio ambiente compreende uma série de ações e práticas claramente estabelecidas e implementadas de maneira apropriada, que têm como objetivo minimizar e regular os efeitos que uma empresa tem sobre o ambiente natural. Neste caso, um órgão regulador estabelece uma série de normas, regras, restrições e controles a serem seguidos pelos agentes poluidores e fixa as penalidades para os casos em que deixarem de cumpri-las. Entre os tipos de instrumentos de política ambiental, pode-se citar como exemplo os instrumentos de comando e controle (C&C). Sobre os instrumentos de comando e controle da gestão ambiental, marque a alternativa **incorreta**:

- a) () A regulação ambiental com o uso de instrumentos de C&C busca direcionar o comportamento da sociedade e dos agentes econômicos por meio de permissões ou proibições previamente estabelecidas, baseadas em restrições legais, regulamentações ou normatizações.
- b) () O sucesso dos instrumentos do tipo C&C é atribuído a flexibilidade e busca por mecanismos que incentivam os estabelecimentos potencialmente poluidores a ir além do mínimo estabelecido. Outro fator está vinculado ao baixo aparato institucional necessário para sua aplicação, limitando-se a um aspecto burocrático.
- c) () Os instrumentos de C&C obrigam a uma ação definida em relação ao meio ambiente, para as atividades que se utilizam de recursos naturais e que são potencialmente poluidoras. Por isso, estes instrumentos são coercitivos, isto é, restringem ou limitam as opções disponíveis para as diversas atividades econômicas.
- d) () Os principais tipos de instrumentos reguladores de C&C são os padrões e licenças e o zoneamento. Os padrões podem indicar limites de concentração de poluentes, emissões e de desempenho. As licenças são empregadas pelos órgãos ambientais para permitir, com restrições e condicionantes ou para impedir atividades poluidoras em determinado local.

QUESTÃO 50

A empresa que desenvolve uma Gestão Ambiental bem estruturada já percorreu um grande caminho para a implementação de seu Sistema de Gestão Ambiental (SGA), uma vez que é crucial identificar e analisar os aspectos ambientais que estão inseridos nos processos produtivos.

Marque a alternativa correta que representa um exemplo de “aspecto ambiental”:

- a) () Contaminação do solo e da água subterrânea por hidrocarbonetos.
- b) () Deterioração da qualidade da água por eutrofização.
- c) () Emissão de compostos orgânicos voláteis.
- d) () Redução da disponibilidade hídrica.

QUESTÃO 51

A Lei nº 12.305, de 2 de agosto de 2010, que estabeleceu a Política Nacional de Resíduos Sólidos (PNRS), trouxe diversas inovações para a gestão e gerenciamento dos resíduos sólidos no país. A PNRS é uma política atual e essencial, que fornece ferramentas importantes para enfrentar os principais desafios ambientais, sociais e econômicos decorrentes da gestão inadequada dos resíduos sólidos. Sobre a Política Nacional de Resíduos Sólidos, assinale a alternativa **incorreta**:

- a) () A PNRS instituiu a responsabilidade compartilhada dos geradores de resíduos: dos fabricantes, importadores, distribuidores, comerciantes, o cidadão e titulares de serviços de manejo dos resíduos sólidos urbanos na Logística Reversa dos resíduos e embalagens pós-consumo.
- b) () A PNRS estabeleceu que, na gestão e gerenciamento de resíduos sólidos, deve ser observada a seguinte ordem de prioridade: não geração, redução, reutilização, reciclagem, tratamento dos resíduos sólidos e disposição final ambientalmente adequada aos rejeitos.
- c) () A PNRS prevê em seu escopo a elaboração dos Planos Municipais de Gestão Integrada de Resíduos Sólidos. A inexistência desses planos municipais de gestão integrada de resíduos sólidos pode ser empregada como fator impeditivo para a instalação de empreendimentos licenciados pelos órgãos competentes.
- d) () A PNRS estabelece metas cruciais para a eliminação dos depósitos de lixo (lixões) e estabelece ferramentas de planejamento em níveis nacional, estadual, microrregional, intermunicipal, metropolitano e municipal. Além disso, ela exige que empresas privadas desenvolvam seus próprios planos de gerenciamento de resíduos sólidos.

QUESTÃO 52

Uma zoonose foi identificada no município de Rio Verde após um animal de estimação, no caso um cachorro, ter retornado à casa de seus tutores após ter passado um período em zona rural de outro Estado. O animal apresentou sintomas da doença leishmaniose visceral canina (LVC) ou calazar e, apesar do diagnóstico clínico ser complexo, os exames laboratoriais constataram a infecção do cachorro pelo protozoário do gênero *Leishmania spp.* O alarde em relação a um diagnóstico confirmado desta doença é inevitável, uma vez que a LVC é uma doença de saúde pública e que acomete o ser humano. A competência para execução das ações de proteção à fauna doméstica é de responsabilidade dos municípios. Algumas ações para a prevenção e controle da zoonose em questão devem ser realizadas, porém pautadas na legislação. Com base no Código Ambiental Municipal de Rio Verde – GO (Lei Municipal Nº 5.090 / 2005), o que o órgão ambiental municipal pode executar em relação à problemática socioambiental local relatada? Marque a alternativa correta:

- a) () Recolhimento do animal para monitoramento da zoonose.
- b) () Eutanásia do animal para não proliferação da doença no município.
- c) () Vacinação obrigatória dos cães do município.
- d) () Monitoramento da zoonose na região juntamente com ações de Educação Ambiental.

QUESTÃO 53

O Plano Diretor de Rio Verde (Lei Complementar n. 5.318/2007) reforça ações da Política Ambiental Municipal para promover o bem-estar da população e o equilíbrio entre desenvolvimento urbano e equilíbrio ambiental. Dentre as determinações do Plano Diretor, incumbe-se ao Poder Executivo Municipal gerenciar a implantação de áreas verdes observando diretrizes específicas. Qual dos itens abaixo está previsto no Plano Diretor de Rio Verde, como uma dessas diretrizes? Marque a alternativa correta:

- a) () Garantia de que 10% da área dos loteamentos urbanos sejam destinados à área verde para uso da comunidade.
- b) () Implantação de programa de ampliação das áreas verdes urbanas para atingir o índice de 12 m² (doze metros quadrados) de área verde por habitante conforme recomendado pela ONU (Organizações das Nações Unidas).

- c) () Garantia de que a implantação das áreas verdes urbanas conservem e/ou recuperem ao menos 50% da vegetação nativa.
- d) () Implantação de infraestrutura destinadas essencialmente a lazer e recreação, desde que garanta a infiltração de águas pluviais em espaço livre de edificações para a realimentação do lençol freático.

QUESTÃO 54

A autorização de extirpação e poda de árvore no perímetro urbano do município de Rio Verde prevê critérios técnicos que são de responsabilidade do poder executivo municipal, conforme consta no Código Ambiental Municipal (Lei Municipal Nº 5.090 / 2005). Sobre o manejo da arborização urbana, marque a alternativa correta:

- a) () A execução das tarefas relativas a transplante, remoções, podas e plantios de espécies arbóreas em áreas públicas é permitida apenas ao poder executivo municipal.
- b) () A execução das tarefas relativas a transplante, remoções, podas e plantios de espécies arbóreas em áreas públicas é permitida ao poder executivo municipal e no caso de empresas privadas, apenas às prestadoras de serviço junto às concessionárias de energia elétrica.
- c) () A execução das tarefas relativas a transplante, remoções, podas e plantios de espécies arbóreas em áreas públicas é permitida a terceiros mediante solicitação de autorização especial, sendo exigida a apresentação de Anotação de Responsabilidade Técnica (ART) e devido cadastramento da empresa junto ao órgão executivo.
- d) () A execução das tarefas relativas a transplante, remoções, podas e plantios de espécies arbóreas em áreas públicas é permitida a terceiros desde que o proponente se comprometa a assinar Termo de Compromisso e Ajustamento de Conduta (TAC) se responsabilizando pela execução bem-sucedida.

QUESTÃO 55

O Plano Diretor de Rio Verde prevê os instrumentos de política urbana para fins de planejamento, controle, gestão e promoção do desenvolvimento urbano no Município. Dentre eles, apresenta-se o parcelamento, edificação ou utilização compulsórios, com aplicação do IPTU progressivo no tempo. Por que este instrumento pode trazer benefícios ambientais para o município? Marque a alternativa correta:

- a) () Porque visa ajustar a ocupação do espaço urbano, especialmente os chamados vazios urbanos, minimizando a necessidade de expandir a zona urbana do município e, conseqüentemente, proporcionando um maior equilíbrio ambiental.
- b) () Porque visa transferir o direito de o proprietário construir em outro local quando o seu imóvel apresentar alguma particularidade exclusiva para: a implantação de equipamentos urbanos e comunitários; a preservação de interesse histórico, ambiental, paisagístico, social ou cultural; servir a programas de regularização fundiária de baixa renda e habitação de interesse social.
- c) () Porque visa a concessão ao proprietário do imóvel de construir acima do coeficiente básico estabelecido mediante o pagamento de uma contrapartida financeira, minimizando a necessidade de expandir a zona urbana do município e, conseqüentemente, proporcionando um maior equilíbrio ambiental.
- d) () Porque concede ao Poder Público municipal a preferência na aquisição de imóvel urbano objeto de interesse público e social para fins de parcelamento, edificação ou utilização e, conseqüentemente, otimizando o uso e ocupação do solo.

QUESTÃO 56

Ecossistema aquático definido pela presença de corrente horizontal que normalmente surgem de pequenas nascentes (pontuais ou difusas) e vão aumentando o volume de água e largura com novas contribuições de afluentes. Devido à sua extensão e heterogeneidade, esses habitats abrigam uma vasta biodiversidade, que engloba uma variedade de peixes, crustáceos, moluscos, insetos, aves e mamíferos.

Assinale a alternativa que indica corretamente esse ecossistema aquático:

- a) () Bentônico.
- b) () Fótico.
- c) () Lântico.
- d) () Lótico.