



CONCURSO PÚBLICO: PREFEITURA MUNICIPAL

Caderno de questões: Especialista em Regulação e Vigilância Sanitária –
Farmácia e Geral

DISCIPLINAS

Língua Portuguesa | Matemática | Informática | Conhecimentos Específicos

INSTRUÇÕES

ANTES DE COMEÇAR A FAZER AS PROVAS:

- Verifique se este caderno contém uma prova, com total de 56 (cinquenta e seis) questões, sendo 08 de Língua Portuguesa, 08 de Matemática, 08 de Informática e 32 de Conhecimentos Específicos, sequencialmente numeradas de 01 a 56.

AO RECEBER A FOLHA DE RESPOSTA (GABARITO):

- Confira seus dados e, havendo erro, solicite ao aplicador a correção na Ata da Sala.

AO TRANSFERIR A MARCAÇÃO DAS ALTERNATIVAS PARA A FOLHA DE RESPOSTAS (GABARITO):

- Use caneta azul ou preta e aplique traços firmes dentro da área reservada à letra correspondente a cada resposta, conforme modelo:

00	A	<input type="radio"/>	B	<input checked="" type="radio"/>	C	<input type="radio"/>	D	<input type="radio"/>
----	---	-----------------------	---	----------------------------------	---	-----------------------	---	-----------------------

- Sua resposta NÃO será computada se estiver sem marcação ou se houver marcação de mais de uma alternativa.
- A folha de respostas não deve ser dobrada, amassada ou rasurada.

AO TERMINAR A PROVA:

- A saída com o CADERNO DE PROVAS somente ocorrerá após três horas e quarenta e cinco minutos do início das provas.
- Recolha seus objetos, deixe a sala, e em seguida o prédio. A partir do momento em que você sair da sala, e até sua saída do prédio, não lhe será permitido o uso dos sanitários.
- Conforme edital, subitem 7.2.7.1, letra c), os candidatos serão eliminados se os dispositivos eletrônicos sob seus cuidados emitirem algum sinal sonoro.
- O candidato que for eliminado deverá obrigatoriamente assinar o Termo de Eliminação do Concurso Público.
- Mesmo que o candidato seja eliminado, conforme item 14.20 do edital, somente será permitido retirar-se definitivamente da sala de prova (objetiva e de redação) após transcorrido o tempo de 2 (duas) horas do início da aplicação das provas, mediante a entrega obrigatória da sua Folha de Respostas e do seu Caderno de Questões, ao fiscal de sala.

Duração total desta prova, incluindo o preenchimento da FOLHA DE RESPOSTAS (GABARITO):

QUATRO HORAS

QUESTÃO 1

Marque a alternativa **incorreta** quanto ao uso do pronome relativo:

- a) () Países cujo os índices de desenvolvimento humano sejam baixos não serão considerados nesta pesquisa.
- b) () A menina passava longo tempo observando os pássaros do rancho, os quais se agrupavam na grama em busca de insetos.
- c) () A fazenda onde nasci não existe mais: a área foi toda loteada há vinte anos.
- d) () Fui eu quem escreveu o texto.

Leia o texto abaixo e responda às questões de 02 a 04.

O ego se estabelece por meio de uma divisão da psique humana, na qual a identidade se separa em duas partes que poderíamos chamar de “eu” e “meu”. Portanto, todo ego é esquizofrênico, para usar a palavra no seu significado popular, que designa personalidade dividida. Nós vivemos com uma imagem mental de nós mesmos, um eu conceitual com quem temos um relacionamento. A vida em si torna-se conceitualizada e separada de quem somos quando falamos “minha vida”. No momento em que dizemos ou pensamos “minha vida” e acreditamos nessa ideia (em vez de considerá-la uma mera convenção linguística), entramos na esfera da ilusão. Se existe algo como “minha vida”, concluímos que “eu” e “vida” são duas coisas separadas. Assim, podemos também perder a vida, nosso valioso bem imaginário. A morte torna-se uma realidade aparente e uma ameaça. As palavras e os conceitos dividem a vida em segmentos isolados que não têm realidade própria. Poderíamos até mesmo dizer que o conceito “minha vida” é a ilusão original da separação, a origem do ego. Por exemplo, se eu e a vida somos dois, se seu existo separado dela, então estou separado de todas as coisas, de todos os seres, de todas as pessoas. Mas como eu poderia existir separado da vida? Qual “eu” poderia existir dissociado dela, à parte do Ser? É completamente impossível. Portanto, não existe algo como “minha vida”, e nós não *temos* uma vida. Nós *somos* a vida. Nós e a vida somos um. Não é possível ser de outra maneira. Portanto, como poderíamos perder nossa vida? Como poderíamos perder algo que *não temos*? Como poderíamos perder algo que *nós somos*? É impossível.

(Eckhart Tolle – **Um novo mundo**: o despertar de uma nova consciência.)

QUESTÃO 2

Sobre o texto, é correto afirmar que:

- a) () Levando-se em conta o tema central do texto, um título apropriado para esse trecho seria “Como a vida cria a ilusão do ego”.
- b) () O texto pode ser classificado como do gênero crônica narrativa.
- c) () O autor defende a tese de que existe uma identidade entre nós e a vida, de que “nós” e a vida não são entidades separadas.
- d) () A tipologia textual do trecho acima pode ser definida como expositiva, uma vez que o autor não defende um ponto de vista sobre o tema.

QUESTÃO 3

Sobre o texto, assinale a alternativa **incorreta**:

- a) () O autor usa o termo “esquizofrênico” em seu sentido coloquial.
- b) () No trecho “O ego se estabelece por meio de uma divisão da psique humana, **na qual** a identidade se separa em duas partes”, os termos destacados podem ser substituídos por “em que” sem prejuízo gramatical ou de sentido.
- c) () Para o autor, quando falamos ou pensamos “minha vida” como mera convenção linguística, entramos no terreno da ilusão.

- d) () Pelas reflexões sugeridas no final do texto, é possível inferir que o autor acredita que não é possível ao ser humano perder a sua vida.

QUESTÃO 4

Sobre o texto, marque a alternativa **incorreta**:

- a) () No trecho “[...] a identidade se separa em duas partes que poderíamos chamar de ‘eu’ e ‘meu’. Portanto, todo ego é esquizofrênico, para usar a palavra no seu significado popular, que designa personalidade dividida”, há uma relação de conclusão entre os dois períodos.
- b) () No trecho “Se existe algo como ‘minha vida’, concluímos que ‘eu’ e ‘vida’ são duas coisas separadas”, a primeira oração apresenta uma condição para que a ação da segunda oração se realize.
- c) () O trecho “Mas como eu poderia existir separado da vida?” indica uma mudança no sentido argumentativo do texto, uma vez que essa oração iniciada por “mas” apresenta uma ideia que se contrapõe à argumentação anterior.
- d) () No trecho “se eu e a vida somos dois, se eu existo separado dela, então estou separado de todas as coisas”, há uma relação de condição e causalidade entre as orações.

QUESTÃO 5

Assinale a alternativa **incorreta** de acordo com a norma culta:

- a) () O aluno carregava livro e apostila pesados para seu tamanho.
- b) () Ela tinha algo de maravilhosa no jeito de caminhar pela passarela.
- c) () Fomos convidados a participar das atividades matutina e vespertina.
- d) () Estávamos sós na sala enquanto nossos pais conversavam na cozinha.

QUESTÃO 6

Assinale a alternativa em que os termos destacados **não** são sinônimos:

- a) () O menino, aparentemente **sereno**, aproximou-se de cabeça baixa. / A canoa cortava as águas **plácidas** da lagoa.
- b) () Suas decisões eram, **via de regra**, tomadas depois de grave consideração. / Ele **habitualmente** passava as férias na praia com a família.
- c) () A **atuação** de Fernanda Montenegro em Central do Brasil lhe rendeu uma indicação ao Oscar. / Ficamos muitíssimo satisfeitas com o **desempenho** de nossos alunos.
- d) () Reduzir significativamente a desigualdade no Brasil é uma grande **empresa**. / Ele trabalha para uma grande **corporação** francesa.

QUESTÃO 7

Marque a alternativa correta segundo a norma culta:

- a) () Ela se apaixonou no primo durante a adolescência.
- b) () A obra à qual o palestrante se referiu está esgotada.
- c) () Jorge refletiu a proposta durante a noite.
- d) () Não simpatizei no Flávio de imediato.

QUESTÃO 8

Assinale a alternativa que apresenta conjugação verbal de acordo com a norma culta:

- a) () Nós não traríamos a menina até aqui se achássemos perigoso.
- b) () Quando eles saberem a verdade, ficarão furiosos.
- c) () Queremos que ela sai de casa o quanto antes.
- d) () Desejo que eles fazem uma viagem tranquila.

MATEMÁTICA

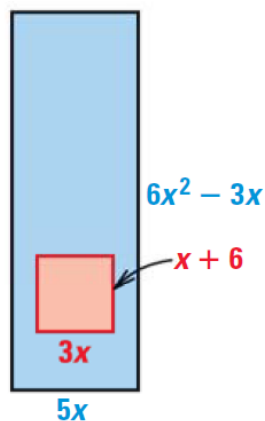
QUESTÃO 9

Uma empresa teve um lucro de R\$ 142.000,00 em 1994. Sabendo-se que seu lucro diminuiu 8% a cada ano nos próximos 6 anos, qual modelo de decaimento exponencial deveria ser utilizado para descobrir quanto a empresa ganhou no ano de 2000? Considere que (L) representa o lucro e (t) representa o tempo.

- a) () $L = 142.000(0,08)^t$
- b) () $t = 142.000(0,08)^L$
- c) () $L = 142.000(0,92)^t$
- d) () $L = 0,92(142.000)^t$

QUESTÃO 10

Uma moeda é jogada dentro da maior região retangular mostrada abaixo. Suponha que ela tenha igual probabilidade de cair em qualquer ponto dessa região. Qual é a probabilidade de a moeda cair no pequeno retângulo quando $x = 3$?



- a) () $2/5$
- b) () $1/15$
- c) () $1/5$
- d) () $3/25$

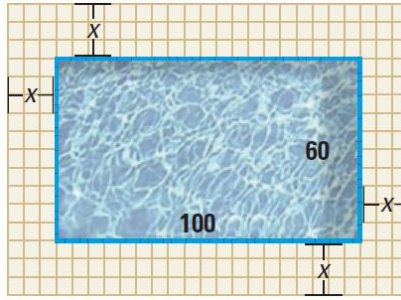
QUESTÃO 11

Um corretor de ações recebe um salário base de R\$ 40.000,00 mais 12,5% do valor total das ações, fundos mútuos e outros investimentos que ele vende. No ano passado, o corretor de ações ganhou R\$ 71.750,00. Qual foi o valor total dos investimentos que ele de ações vendeu?

- a) () R\$ 574.000,00
- b) () R\$ 267.500,00
- c) () R\$ 254.000,00
- d) () R\$ 125.718,75

QUESTÃO 12

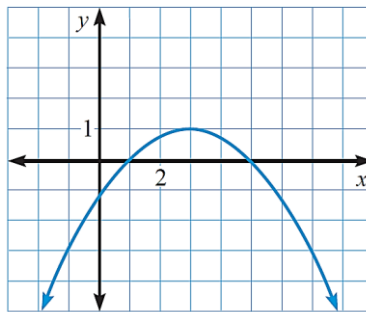
Você está construindo uma passagem com largura uniforme ao redor de uma piscina de 100 metros por 60 metros. Após a conclusão da passagem, você deseja colocar uma cerca ao longo da borda externa. Você tem 450 metros de cerca para cercar a passagem. Qual é a largura máxima que a passagem pode ter?



- a) () 16,25 metros
- b) () 14,24 metros
- c) () 17,50 metros
- d) () 13,75 metros

QUESTÃO 13

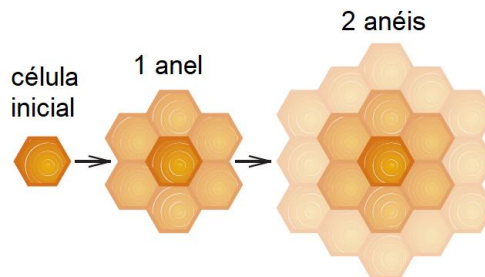
Qual função quadrática não pode ser representada pelo gráfico mostrado?



- a) () $y = -\frac{1}{4}(x^2 - 6x + 5)$
- b) () $y = -\frac{1}{4}(x-1)(x-5)$
- c) () $y = -\frac{1}{4}x^2 + \frac{3}{2}x - \frac{5}{4}$
- d) () $y = -\frac{1}{4}(x-3)^2 + 1$

QUESTÃO 14

Abelhas domésticas constroem suas colmeias começando por uma única célula hexagonal e, em seguida, formam anéis sucessivos de células hexagonais ao redor da célula inicial, como mostrado na figura. Os números de células em cada anel formam uma sequência aritmética. Qual é o número total de células na colmeia após a formação do 9º anel?



- a) () 169
- b) () 217

- c) () 225
- d) () 271

QUESTÃO 15

Um fazendeiro tem um terreno retangular com 800 metros de comprimento e 500 metros de largura. Ele deseja aumentar a largura em x metros de forma que a nova área seja igual a 120% da área original. Qual é o valor de x ?

- a) () 100 metros
- b) () 120 metros
- c) () 140 metros
- d) () 160 metros

QUESTÃO 16

Uma pessoa investiu R\$ 15.000 em um fundo de investimento que paga juros compostos a uma taxa anual de 8%. Após quanto tempo aproximadamente o valor investido será 5 vezes maior? (Utilize $\log 5 = 0,69$ e $\log 1,08 = 0,03$).

- a) () 15 anos
- b) () 23 anos
- c) () 30 anos
- d) () 35 anos

INFORMÁTICA

QUESTÃO 17

Uma loja virtual apresenta a seguinte descrição de um notebook: Lenovo Intel Core i3 4GB 1GB SSD Tela 15.6" Windows 10 Ideapad 330 81FE0001BR - Procura por um computador que te ajude a realizar as tarefas diárias e ainda por cima tenha o máximo de performance nos seus momentos de lazer? Conheça o Notebook Intel Core i3 4GB 1GB SSD Tela 15.6" Windows 10. Além do HD de 1 GB, que garante espaço de sobra, o produto conta com um processador Intel Core i3, permitindo um desempenho rápido e sem travamentos. Sobre o computador descrito no anúncio, assinale a alternativa correta:

- a) () O processador modelo 81FE0001BR é um processador AMD intermediário, possibilitando edição de textos e execução de aplicações multimídia simples, porém não é a melhor escolha para aplicações mais pesadas.
- b) () O computador possui 4GB de memória RAM, o que pode ser um problema na execução de aplicativos que demandam mais recursos. Um computador com no mínimo 8GB teria um desempenho melhor nesse quesito.
- c) () O HD oferecido possui capacidade insuficiente sequer para uma instalação limpa do Windows, requerendo investimento adicional em um dispositivo externo de armazenamento.
- d) () A versão do Windows oferecida com esse computador pode ser um problema, visto que, por ser defasada, ela não permite a instalação dos programas e aplicativos mais recentes, nem recursos de navegação na web.

QUESTÃO 18

O hardware de um computador é composto por suas partes tangíveis, englobando os dispositivos físicos que o compõem. Sobre componentes de hardware, julgue as afirmações a seguir:

- I. "Memória" pode se referir tanto ao armazenamento volátil como SSDs, RAMs e caches quanto ao armazenamento não volátil, como CD-ROMS, pendrives e NVMe.
- II. Uma placa de vídeo é o hardware responsável pelo processamento gráfico do sistema. É comum que o desempenho de aplicativos 3D seja melhorado pela existência de uma placa desse tipo.

III. Impressoras, mouses e teclados são exemplos de dispositivos periféricos, que são equipamentos que expandem e complementam as capacidades do computador e podem se conectar a ele por meio de portas, como as USB.

IV. A placa de rede é o hardware responsável pela comunicação do computador com outros equipamentos na rede e com a internet. Por ter uma identificação única em uma rede, um computador pode possuir apenas uma placa de rede.

Estão corretas:

- a) II e III.
- b) I, II e III.
- c) I e IV.
- d) Todas as afirmações.

QUESTÃO 19

Paulo enviou um e-mail para Maria contendo em anexo cinco arquivos referentes a uma viagem que fizeram juntos no último feriado. Os nomes dos arquivos são, respectivamente: ARQ002.MP3; FOTO023.JPG; IMG092A.EXE; IMG0293.AVI; FOTO0039.PNG. Sobre os arquivos enviados, assinale a alternativa **falsa**:

- a) Um dos arquivos contém a extensão .EXE, que é típica de programas executáveis e pode oferecer algum risco de segurança ao computador se aberto.
- b) Um dos arquivos enviados provavelmente é um áudio, a julgar pela extensão .MP3. Os arquivos FOTO023 e FOTO0039 são imagens.
- c) Dentre os arquivos enviados estão um áudio, uma imagem, uma animação e dois vídeos.
- d) O arquivo ARQ002 pode ser executado através de um software tocador de mídia.

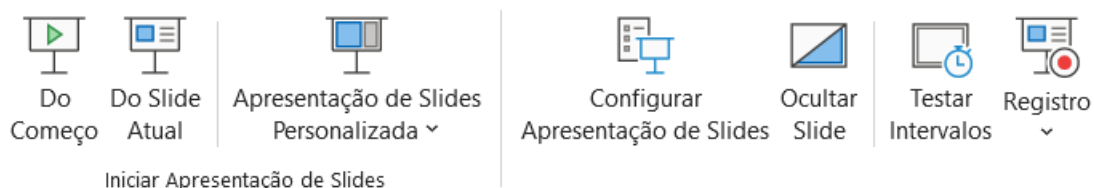
QUESTÃO 20

Os Sistemas Operacionais são programas que gerenciam todo o hardware e os demais recursos do computador, preparando-os para uso e fornecendo uma interface entre eles e o usuário. Sobre esses sistemas, assinale a opção correta:

- a) O Ubuntu é um software intermediário que é embarcado em dispositivos como notebooks para possibilitar a instalação posterior de um Sistema Operacional completo como o Windows.
- b) O IOS é o Sistema Operacional de dispositivos Apple como o iPhone, o iPad, o MacBook Pro e a linha Vaio.
- c) O Google Chrome é um Sistema Operacional, visto que o computador depende dele para acessar recursos de rede e internet.
- d) O Android é um Sistema Operacional assim como o Windows, porém utilizado majoritariamente em dispositivos móveis como celulares.

QUESTÃO 21

A imagem a seguir apresenta um fragmento da aba “Apresentação de Slides” do Microsoft PowerPoint. Sobre essa aba, assinale a alternativa correta:



- a) Para alterar a ordem de exibição dos slides durante a apresentação, basta clicar em “Apresentação de Slides Personalizada” e arrastar os números dos slides que aparecerão para a ordem desejada.

- b) () Ao se clicar em “Registro”, é possível registrar um histórico de todas as pessoas que abriram o arquivo da apresentação de slides desde sua criação.
- c) () As opções “Do começo” e “Do slide atual” exibem a apresentação de slides do primeiro slide ao último e do primeiro slide ao slide atual, respectivamente.
- d) () Para repetir a apresentação indefinidamente, deve-se clicar em “Configurar apresentação de slides”, marcar a opção “Repetir até ‘Esc’ ser pressionada” e confirmar.

QUESTÃO 22

Pedro utiliza a versão em português brasileiro do Microsoft Word 2016 para digitar um relatório. Ao selecionar o título do relatório, houve um problema com o seu mouse, que deixou de funcionar. Para finalizar a edição de seu documento, restava apenas colocar o título selecionado em negrito, sublinhá-lo, centralizá-lo, salvar o documento e fechar o software. Assinale a alternativa que apresenta a sequência de teclas de atalho que Pedro precisa utilizar na sequência para executar essas funções:

- a) () CTRL+N; CTRL+S; CTRL+E; CTRL+B; ALT+F4.
- b) () CTRL+N; CTRL+I; CTRL+C; CTRL+S; ALT+TAB.
- c) () CTRL+N; CTRL+U; CTRL+C; CTRL+B; ALT+F4.
- d) () CTRL+N; CTRL+S; CTRL+C; CTRL+SHIFT+S; ALT+F4.

QUESTÃO 23

Um servidor utiliza o Microsoft Excel para controlar os serviços oferecidos pelo seu departamento conforme a planilha da imagem a seguir. Existe um desconto de 8% para pagamentos efetuados à vista. Assinale a alternativa que mostra as fórmulas que o servidor deverá inserir nas células apropriadas para gerar o valor total dos serviços e o valor com desconto, respectivamente:

	A	B	C	D
1	Serviço	Preço unitário	quantidade	Preço total
2	Registro	R\$ 20,00	2	R\$ 40,00
3	Cópia autenticada	R\$ 15,00	5	R\$ 75,00
4	Emissão de certidão	R\$ 35,00	1	R\$ 35,00
5	Impressão	R\$ 1,50	8	R\$ 12,00
6	Total dos serviços			
7	Total com desconto			

- a) () =B2+B3+B4+B5 e =D6-(D6*0,8)
- b) () =SOMA(B2:B5;C2:c5) e =SOMA(B2:B5;C2:c5) -PERCENTIL(D7)
- c) () =SOMA(D2:D5) e =D6-8%
- d) () =D2+D3+D4+D5 e =D6*8%

QUESTÃO 24

Joaquim realiza o controle de seus compromissos em um determinado mês no Microsoft Excel. Em sua planilha, a data do compromisso agendado se encontra na coluna D, sendo que cada linha a partir da segunda representa um compromisso individual. Ele deseja criar, na coluna E, um campo para informar se o compromisso ainda vai acontecer ou se já aconteceu. Assinale a alternativa que representa a fórmula que escreverá “VAI ACONTECER” para compromissos presentes ou futuros e “ACONTECEU” para compromissos que já passaram:

- a) () =SE(E2<HOJE();“VAI ACONTECER”; “ACONTECEU”)
- b) () =SE(E2>=HOJE();“VAI ACONTECER”; “ACONTECEU”)
- c) () =SE(E2>HOJE():VAI ACONTECER:ACONTECEU)
- d) () =SE(E2<HOJE(),“VAI ACONTECER”, “ACONTECEU”)

CONHECIMENTOS ESPECÍFICOS

QUESTÃO 25

Por meio da resolução de diretoria colegiada nº 50, de 21 de fevereiro de 2002, a Anvisa aprovou o regulamento técnico para planejamento, programação, elaboração e avaliação de projetos físicos de estabelecimentos assistenciais de saúde, dessa forma todos os projetos de estabelecimentos assistenciais de saúde deverão obrigatoriamente ser elaborados nos moldes das disposições desta norma. Sobre esta resolução, é **incorreto** afirmar:

- a) () As reformas de estabelecimentos assistenciais de saúde já existentes e os anteriormente não destinados a estabelecimentos de saúde não se aplicam a esta norma.
- b) () As construções novas de estabelecimentos assistenciais de saúde de todo o país devem atender à norma.
- c) () As áreas a serem ampliadas de estabelecimentos assistenciais de saúde já existentes devem atender a esta norma.
- d) () As secretarias estaduais e municipais de saúde são responsáveis pela aplicação e execução de ações visando o cumprimento deste regulamento técnico, podendo estabelecer normas de caráter supletivo ou complementar a fim de adequá-los às especificidades locais.

QUESTÃO 26

Tendo como base a RDC nº 44, de 17 de agosto de 2009 da Anvisa, analise as afirmativas e assinale a sequência correta.

- I. O procedimento de limpeza do espaço para a prestação de serviços farmacêuticos é realizado diariamente no início e ao término do horário de funcionamento, sendo desobrigados de registros.
- II. Todo o pessoal, inclusive de limpeza e manutenção, deve receber treinamento inicial e continuado com relação à importância do autocuidado, incluídas instruções de higiene pessoal e de ambiente, saúde, conduta e elementos básicos em microbiologia, relevantes para a qualidade dos produtos e serviços oferecidos aos usuários.
- III. As atribuições e responsabilidades individuais devem estar descritas no manual de boas práticas farmacêuticas do estabelecimento e serem compreensíveis a todos os funcionários.
- IV. É atribuição do responsável legal do estabelecimento prover as condições necessárias para capacitação e treinamento de todos os profissionais envolvidos nas atividades do estabelecimento.

Assinale a alternativa correta:

- a) () Somente II, III e IV estão corretas.
- b) () Todas estão incorretas.
- c) () Somente III e IV estão corretas.
- d) () Somente I está incorreta.

QUESTÃO 27

A Agência Nacional de Vigilância Sanitária, por meio da resolução de diretoria colegiada número 63, de 25 de novembro de 2011, estabelece os requisitos de boas práticas para funcionamento de serviços de saúde. De acordo com essa resolução, assinale as afirmações abaixo com V (verdadeiro) ou F (falso).

- () O disposto nesse regulamento técnico se aplica a todos os serviços de saúde no país, sejam eles públicos, privados, filantrópicos, civis ou militares, incluindo aqueles que exercem ações de ensino e pesquisa.
- () As BPF determinam que o serviço de saúde deve fornecer todos os recursos necessários, incluindo procedimentos e instruções aprovados e vigentes.

() As reclamações sobre os serviços oferecidos devem ser examinadas e as causas dos desvios da qualidade, investigadas, devendo ser tomadas medidas com relação aos serviços com desvio da qualidade e adotadas as providências no sentido de prevenir reincidências, não havendo necessidade de armazenamento de registros.

() Os estabelecimentos de saúde podem contratar serviços e atividades terceirizadas sem a obrigatoriedade de contrato de prestação de serviços.

A sequência correta de preenchimento dos parênteses, de cima para baixo, é:

- a) () V-F-F-F
- b) () V-V-F-F
- c) () F-V-F-V
- d) () F-F-V-V

QUESTÃO 28

Em consonância com o regulamento técnico de procedimentos operacionais padronizados aplicados aos estabelecimentos produtores/industrializadores de alimentos e a lista de verificação das boas práticas de fabricação em estabelecimentos produtores/industrializadores de alimentos, determinados na resolução - RDC nº 275, de 21 de outubro de 2002, é **incorreto** afirmar:

- a) () Os procedimentos operacionais padrão devem estar acessíveis aos responsáveis pela execução das operações e às autoridades sanitárias.
- b) () A frequência das operações e nome, cargo e ou função dos responsáveis por sua execução devem estar especificados em cada procedimento operacional padrão.
- c) () Este regulamento aplica-se aos estabelecimentos processadores/industrializadores nos quais sejam realizadas algumas das seguintes atividades: produção/industrialização, fracionamento, armazenamento, não se aplicando àqueles que apenas fazem transporte de alimentos industrializados.
- d) () O programa de recolhimento de produtos deve ser documentado na forma de procedimentos operacionais, estabelecendo-se as situações de adoção do programa, os procedimentos a serem seguidos para o rápido e efetivo recolhimento do produto, a forma de segregação dos produtos recolhidos e seu destino final, além dos responsáveis pela atividade.

QUESTÃO 29

De acordo com a resolução RDC nº 302, de 13 de outubro de 2005, que dispõe sobre o regulamento técnico para funcionamento de laboratórios clínicos, é **incorreto** afirmar que o laboratório clínico e o posto de coleta laboratorial devem:

- a) () Possuir equipamentos e instrumentos independente da complexidade do serviço e necessidades ao atendimento de sua demanda.
- b) () Manter instruções escritas referentes a equipamento ou instrumento, as quais podem ser substituídas ou complementadas por manuais do fabricante em língua portuguesa.
- c) () Realizar e manter registros das manutenções preventivas e corretivas.
- d) () Verificar ou calibrar os instrumentos a intervalos regulares, em conformidade com o uso, mantendo os registros dessas operações.

QUESTÃO 30

Para estar de acordo com a resolução de diretoria colegiada – RDC nº 471, de 23 de fevereiro de 2021, no concernente a escrituração e monitoramento de medicamentos à base de substâncias classificadas como antimicrobianos, é correto afirmar que:

- a) () O credenciamento e escrituração da movimentação de compra e venda dos medicamentos objeto desta Resolução devem ser realizados no Sistema Nacional de Gerenciamento de Produtos Controlados (SNGPC).

- b) () Em localidades ou regiões desprovidas de internet, a vigilância sanitária local poderá autorizar o controle da escrituração desses medicamentos em Livro de Registro Específico para Antimicrobianos ou por meio de sistema informatizado, previamente avaliado e aprovado, devendo obedecer ao prazo máximo sete (7) dias para escrituração, a contar da data da dispensação.
- c) () Os monitoramentos sanitários e farmacoepidemiológicos do consumo dos antimicrobianos devem ser realizados pelos entes que compõem o Sistema Nacional de Vigilância Sanitária, cabendo à Anvisa o estabelecimento de critérios para execução.
- d) () Todas as afirmações citadas estão corretas.

QUESTÃO 31

A resolução RDC nº 22, de 29 de abril de 2014 – Anvisa, determina que os estabelecimentos (farmácias e drogarias) devem realizar a escrituração de toda e qualquer movimentação e o controle do estoque de medicamentos e insumos farmacêuticos sujeitos a esta resolução por meio de sistema informatizado compatível com as especificações e padrão de transmissão estabelecidos pela Anvisa, de modo a garantir a interoperabilidade entre os sistemas. Sobre as afirmações a respeito deste sistema de distribuição, escolha a alternativa que **não** está correta:

- a) () A transmissão eletrônica deve ser realizada e atualizada, no mínimo, uma vez por semana.
- b) () Para os insumos farmacêuticos, é dispensada a escrituração do número do lote do fabricante.
- c) () A escrituração é de responsabilidade do farmacêutico responsável técnico ou seu substituto legal devidamente cadastrado e associado no SNGPC.
- d) () Os dados da escrituração sanitária devem ser transmitidos eletronicamente em arquivos no intervalo de, no mínimo, 1 (um) e, no máximo, 7 (sete) dias consecutivos, ainda que nenhuma movimentação no estoque do estabelecimento tenha ocorrido no respectivo período.

QUESTÃO 32

O gerenciamento dos resíduos de serviços de saúde (GRSS), anteriormente à criação da Anvisa, era regulamentado somente por resolução do Conselho Nacional do Meio Ambiente (Conama). Devido à competência legal estabelecida pela Lei 9.782/1999, que criou a Anvisa, coube a esta agência a competência de regulamentar os procedimentos internos dos serviços de saúde, relativos ao GRSS. Assim, após algumas normativas e com a evolução das tecnologias, houve a publicação da RDC nº 222/2018, que regulamenta as boas práticas de gerenciamento dos resíduos de serviços de saúde e dá outras providências. No Art. 6º desta resolução sobre o PGRSS (Plano de Gerenciamento de Resíduos de Serviços de Saúde), o gerador de RSS deve:

- I. Apresentar cópia do contrato de prestação de serviços e da licença ambiental das empresas prestadoras de serviços para a destinação dos RSS.
- II. Descrever os procedimentos relacionados ao gerenciamento dos RSS quanto à geração, à segregação, ao acondicionamento, à identificação, à coleta, ao armazenamento, ao transporte, ao tratamento e à disposição final ambientalmente adequada.
- III. Descrever as ações a serem adotadas em situações de emergência e acidentes decorrentes do gerenciamento dos RSS.
- IV. Descrever os programas de capacitação desenvolvidos e implantados pelo serviço gerador, abrangendo todas as unidades geradoras de RSS e o setor de limpeza e conservação.
- V- Apresentar documento comprobatório da capacitação e treinamento dos funcionários envolvidos na prestação de serviço de limpeza e conservação que atuem no serviço, próprios ou terceiros de todas as unidades geradoras (Item facultativo).

Sobre os itens relacionados, é correto afirmar que:

- a) () I, III e V estão incorretas.
- b) () II, III, IV e V estão corretas.
- c) () V está incorreta.

d) () I, II, III e V estão incorretas.

QUESTÃO 33

As boas práticas de farmacovigilância são definidas como um conjunto de requisitos técnicos destinados a garantir a autenticidade dos dados coletados para a avaliação, em cada momento, dos riscos associados a medicamentos; a confidencialidade da identidade das pessoas que apresentaram ou notificaram reações adversas; e o uso de critérios uniformes na avaliação das notificações, bem como na geração de sinais (RDC nº 406, de 22 de julho de 2020). Sobre as responsabilidades do detentor de registro de medicamento, assinale a afirmativa que traz informações **equivocadas**:

- a) () Deve designar 1 (um) Responsável pela Farmacovigilância (RFV), bem como seu substituto, e proporcionar meios adequados para o desenvolvimento de suas funções, incluindo a disponibilização de recursos materiais e humanos, ferramentas de comunicação e acesso a todas as fontes de informação relevantes para o pleno desenvolvimento dessas atividades. O RFV não é obrigado a residir em território brasileiro, basta estar disponível sempre que for acionado.
- b) () Deve apresentar toda e qualquer informação solicitada, para fins de farmacovigilância, dentro do prazo estabelecido pela autoridade sanitária.
- c) () Deve dispor de plano de contingência para imprevistos, que inclua falha de software ou hardware dos seus bancos de dados, com vistas a assegurar a continuidade das atividades de farmacovigilância.
- d) () Pode transferir para terceiros a execução de quaisquer das atividades de farmacovigilância de que trata esta Resolução.

QUESTÃO 34

A resolução de diretoria colegiada RDC nº 430, de 8 de outubro de 2020, tem como objetivo estabelecer os requisitos de boas práticas de distribuição e armazenagem e de boas práticas de transporte de medicamentos. Para o bom cumprimento desta legislação, o Art. 64. discorre sobre as obrigações das empresas que realizam o transporte de medicamentos. Sobre estas obrigações, assinale aquela que **não** condiz com a norma:

- a) () Monitorar as condições de transporte relacionadas às especificações de temperatura, acondicionamento, armazenagem e umidade do medicamento, utilizando instrumentos calibrados.
- b) () Fornecer ao contratante todos os dados relativos às condições de conservação durante o transporte, bem como durante a armazenagem em trânsito.
- c) () Prover acesso irrestrito aos medicamentos.
- d) () Dispor do manifesto de carga transportada com a previsão de desembarque a bordo do veículo transportador.

QUESTÃO 35

A Portaria/SVS nº 344, de 12 de maio de 1998, aprova o regulamento técnico sobre substâncias e medicamentos sujeitos a controle especial. Para efeito dessa resolução, algumas definições foram adotadas. Uma delas é “Licença concedida pela Secretaria de Vigilância Sanitária do Ministério da Saúde (SVS/MS) a empresas, instituições e órgãos, para o exercício de atividades de extração, produção, transformação, fabricação, fracionamento, manipulação, embalagem, reembalagem, importação e exportação das substâncias constantes das listas anexas a este Regulamento, bem como os medicamentos que as contenham”. Essa definição é referente a:

- a) () Certificado de Autorização Especial
- b) () Autorização Especial
- c) () Certificado de Não-Objeção
- d) () Autorização de Importação

QUESTÃO 36

De acordo com a Lei nº 8.080, de 19 de setembro de 1990, o SUS (Sistema Único de Saúde) constitui um conjunto de ações e serviços de saúde, prestados por órgãos e instituições públicas federais, estaduais e municipais, da administração direta e indireta e das fundações mantidas pelo poder público. Faz parte dos objetivos do SUS a execução de ações relacionadas à saúde do trabalhador. A respeito dessas ações pelo SUS, marque a alternativa correta.

- I- Participação, no âmbito de competência do Sistema Único de Saúde (SUS), em estudos, pesquisas, avaliação e controle dos riscos e agravos potenciais à saúde existentes no processo de trabalho.
- II- Participação na normatização, fiscalização e controle dos serviços de saúde do trabalhador nas instituições e empresas públicas e privadas.
- III- A garantia ao sindicato dos trabalhadores de requerer ao órgão competente a interdição de máquina, de setor de serviço ou de todo ambiente de trabalho, quando houver exposição a risco iminente para a vida ou saúde dos trabalhadores.
- IV- Avaliação do impacto que as tecnologias provocam à saúde.

Assinale a alternativa correta:

- a) () Apenas I, III e IV estão corretas.
- b) () Apenas I e III estão corretas.
- c) () Apenas II está incorreta.
- d) () Todas estão corretas.

QUESTÃO 37

O decreto nº 7.508, de 28 de junho de 2011, tem um importante papel de regular a estrutura organizativa do SUS, o planejamento de saúde, a assistência à saúde e a articulação interfederativa, dentre outros aspectos, tão necessários à sua consolidação e melhoria permanente. Dessa forma, visa dar mais transparência a essa estrutura, com a finalidade de garantir maior segurança jurídica na fixação das responsabilidades dos entes federativos, para que o cidadão possa, de fato, conhecer, as ações e serviços de saúde ofertados nas regiões de saúde e organizados em redes de atenção à saúde. Este decreto contribui, também, para um esclarecimento maior do Ministério Público e do Poder Judiciário a respeito das responsabilidades (competências e atribuições) dos entes federativos nas redes de atenção à saúde. Para isso é importante ter clareza dos papéis dos entes federativos nas regiões e redes de saúde, onde o direito à saúde se efetiva. Pelo exposto neste decreto, na Seção II, da Hierarquização, Art. 13, analise e assinale a assertiva que **não** condiz com as ações dos entes federativos:

- a) () Elaborar os fluxos das ações e dos serviços de saúde, independente de regiões.
- b) () Monitorar o acesso às ações e aos serviços de saúde.
- c) () Ofertar regionalmente as ações e os serviços de saúde.
- d) () Garantir a transparência, a integralidade e a equidade no acesso às ações e aos serviços de saúde.

QUESTÃO 38

Analise as assertivas relacionadas à RDC nº216/2004, que dispõe sobre o regulamento técnico de boas práticas para serviços de alimentação, e assinale aquela que estiver **incorreta**.

- a) () A recepção das matérias-primas, dos ingredientes e das embalagens deve ser realizada em área protegida e limpa. Devem ser adotadas medidas para evitar que esses insumos contaminem o alimento preparado.
- b) () Os lotes das matérias-primas, dos ingredientes ou das embalagens reprovados ou com prazos de validade vencidos devem ser imediatamente devolvidos ao fornecedor e, na impossibilidade, devem ser devidamente identificados e armazenados separadamente. Deve ser determinada a sua destinação final.

- c) () As matérias-primas, os ingredientes e as embalagens devem ser submetidos à inspeção e aprovados na recepção. As embalagens secundárias das matérias-primas e dos ingredientes devem estar íntegras, sem exigências para as embalagens primárias. A temperatura das matérias-primas e ingredientes que necessitem de condições especiais de conservação deve ser verificada nas etapas de recepção e de armazenamento.
- d) () As matérias-primas, os ingredientes e as embalagens devem ser armazenados sobre paletes, estrados e ou prateleiras, respeitando-se o espaçamento mínimo necessário para garantir adequada ventilação, limpeza e, quando for o caso, desinfecção do local. Os paletes, estrados e ou prateleiras devem ser de material liso, resistente, impermeável e lavável.

QUESTÃO 39

A Lei nº 9782/1999 definiu o Sistema Nacional de Vigilância Sanitária e criou a Agência Nacional de Vigilância Sanitária. De acordo com o Art. 8º desta lei, “Incumbe à Agência, respeitada a legislação em vigor, regulamentar, controlar e fiscalizar os produtos e serviços que envolvam risco à saúde pública.” De acordo com estas competências, é **incorreto** o que se diz em:

- a) () Submetem-se ao regime de vigilância sanitária as instalações físicas, equipamentos, tecnologias, ambientes e procedimentos envolvidos em todas as fases dos processos de produção dos bens e produtos submetidos ao controle e fiscalização sanitária, não incluindo a destinação dos respectivos resíduos.
- b) () A Agência poderá regulamentar outros produtos e serviços de interesse para o controle de riscos à saúde da população, alcançados pelo Sistema Nacional de Vigilância Sanitária.
- c) () A Agência poderá dispensar de registro os imunobiológicos, inseticidas, medicamentos e outros insumos estratégicos quando adquiridos por intermédio de organismos multilaterais internacionais, para uso em programas de saúde pública pelo Ministério da Saúde e suas entidades vinculadas.
- d) () O Ministro de Estado da Saúde poderá determinar a realização de ações previstas nas competências da Agência Nacional de Vigilância Sanitária, em casos específicos e que impliquem risco à saúde da população.

QUESTÃO 40

Em consonância com o disposto pela Lei nº 16.140, de 02 de outubro de 2007, que dispõe sobre o Sistema Único de Saúde – SUS, as condições para a promoção, proteção e recuperação da saúde, a organização, regulamentação, fiscalização e o controle dos serviços correspondentes assim como dá outras providências, é **incorreto** afirmar que compete à Secretaria Estadual da Saúde, no âmbito do Estado de Goiás:

- a) () Promover a descentralização da gestão e dos serviços de saúde, com ênfase na municipalização e regionalização do atendimento.
- b) () Colaborar, por meio de convênio com a União, na execução da vigilância sanitária de portos, aeroportos e fronteiras.
- c) () Prestar cooperação técnica e financeira a outros estados para a execução dos serviços e das ações de saúde de âmbito local.
- d) () Estabelecer normas, em caráter suplementar, para controle e avaliação das ações e dos serviços de saúde, incluindo normas técnicas especiais de vigilância sanitária e vigilância epidemiológica.

QUESTÃO 41

Em 2005 o presidente da república sancionou a Lei nº 11.105, que regulamenta os incisos II, IV e V do § 1º do art. 225 da Constituição Federal, estabelecendo normas de segurança e mecanismos de fiscalização de atividades que envolvam organismos geneticamente modificados - OGM e seus derivados, cria o Conselho Nacional de Biossegurança - CNBS, reestrutura a Comissão Técnica Nacional de Biossegurança - CTNBio, dispõe sobre a Política Nacional de Biossegurança - PNB, revoga a Lei nº 8.974, de 5 de janeiro de 1995, e a medida provisória nº 2.191-9, de 23 de agosto de 2001, e os arts. 5º, 6º, 7º, 8º, 9º, 10 e 16 da Lei nº 10.814, de 15 de dezembro de 2003, e dá outras providências. No Art 5º desta lei, é concedida a

permissão, para fins de pesquisa e terapia, à utilização de células-tronco embrionárias, desde que atendidas as disposições:

- I. As células-tronco embrionárias sejam obtidas de embriões humanos produzidos por fertilização in vitro e não utilizados no respectivo procedimento;
- II. Sejam embriões viáveis;
- III. Sejam embriões congelados há 1 (um) ano ou mais, na data da publicação desta Lei, ou que, já congelados na data da publicação desta Lei, depois de completarem 1 (um) ano, contados a partir da data de congelamento;
- IV. Em qualquer caso, é necessário o consentimento dos genitores;
- V. Instituições de pesquisa e serviços de saúde que realizem pesquisa ou terapia com células-tronco embrionárias humanas deverão submeter seus projetos à apreciação e aprovação dos respectivos comitês de ética em pesquisa;
- VI. É vedada a comercialização do material biológico a que se refere este artigo e sua prática implica o crime tipificado no art. 15 da Lei nº 9.434, de 4 de fevereiro de 1997.

É correto afirmar que:

- a) () As alternativas I, III, IV e VI são corretas.
- b) () As alternativas I, IV, V e VI são corretas.
- c) () As alternativas II, III, V e VI são corretas.
- d) () As alternativas I, III e V são corretas.

QUESTÃO 42

A Lei nº 11.343, de 23 de agosto de 2006, institui o Sistema Nacional de Políticas Públicas sobre Drogas - Sisnad; prescreve medidas para prevenção do uso indevido, atenção e reinserção social de usuários e dependentes de drogas; estabelece normas para repressão à produção não autorizada e ao tráfico ilícito de drogas; define crimes e dá outras providências. **Não** faz parte dos princípios desta lei:

- a) () O respeito à diversidade e às especificidades populacionais existentes.
- b) () A promoção de consensos nacionais, de ampla participação social, para o estabelecimento dos fundamentos e estratégias do Sisnad.
- c) () A integração das estratégias nacionais e internacionais de prevenção do uso indevido, não sendo o seu foco a reinserção social de usuários e dependentes de drogas, somente atendê-los. Repressão à sua produção não autorizada e ao seu tráfico ilícito.
- d) () A articulação com os órgãos do Ministério Público e dos Poderes Legislativo e Judiciário, visando à cooperação mútua nas atividades do Sisnad.

QUESTÃO 43

A Lei nº 6.437, de 20 de agosto de 1977, foi sancionada pelo presidente da república daquele ano, sendo veio configurar as infrações à legislação sanitária federal, estabelecer as sanções respectivas, dando outras providências. Para a imposição da pena e a sua graduação, a autoridade sanitária levará em conta: as circunstâncias atenuantes e agravantes; a gravidade do fato, tendo em vista as suas consequências para a saúde pública; os antecedentes do infrator quanto às normas sanitárias. São circunstâncias atenuantes:

- I - A ação do infrator não ter sido fundamental para a consecução do evento;
- II - A errada compreensão da norma sanitária, admitida como excusável, quanto patente a incapacidade do agente para entender o caráter ilícito do fato;
- III - O infrator, por espontânea vontade, imediatamente, procurar reparar ou minorar as consequências do ato lesivo à saúde pública que lhe for imputado;
- IV - Ter o infrator sofrido coação, a que podia resistir, para a prática do ato;
- V - Ser o infrator primário, e a falta cometida, de natureza leve.

Está correto o que se afirma na alternativa:

- a) () Apenas os itens I, III, IV e V são corretos.
- b) () Apenas os itens II, III, IV e V são corretos.
- c) () Apenas o item IV está incorreto.
- d) () Todos os itens estão corretos.

QUESTÃO 44

O decreto nº 8.077, de 14 de agosto de 2013, revoga na íntegra o decreto nº 79.094/1977, passando a regulamentar as condições para o funcionamento de empresas sujeitas ao licenciamento sanitário e o registro, controle e monitoramento, no âmbito da vigilância sanitária, dos produtos de que trata a Lei nº 6.360/1976, de 23 de setembro de 1976, e dá outras providências. A respeito das condições para o funcionamento das empresas, é **incorreto** o que se diz em:

- a) () Para a obtenção do licenciamento, a fim de exercerem as atividades de que trata este decreto, pelas autoridades dos Estados, Distrito Federal ou Municípios, o estabelecimento deverá: I - Possuir autorização emitida pela Anvisa; II - Comprovar capacidade técnica e operacional, e a disponibilidade de instalações, equipamentos e aparelhagem imprescindíveis e em condições adequadas à finalidade a que se propõe; III - Dispor de recursos humanos capacitados ao exercício das atividades.
- b) () Os estabelecimentos localizados no mesmo Município ou no Distrito Federal e que pertençam a uma só empresa terão licenças sanitárias únicas.
- c) () Os estabelecimentos que exerçam atividades previstas neste Decreto ficam obrigados a manter responsável técnico legalmente habilitado.
- d) () Os órgãos e entidades públicas que exerçam atividades abrangidas pela Lei nº 6.360, de 1976, não dependem de licença para funcionamento, ficando, porém, sujeitos às exigências quanto a instalações, equipamentos e aparelhagem adequados e à assistência e responsabilidade técnicas.

QUESTÃO 45

O decreto nº 74.170, de 10 de junho de 1974, regulamenta a Lei n.º 5.991, de 17 de dezembro de 1973, que dispõe sobre o controle sanitário do comércio de drogas, medicamentos, insumos farmacêuticos e correlatos. Para efeito do controle sanitário, este decreto considera algumas definições. Assinale a alternativa correta em relação à definição de Farmácia:

- a) () Estabelecimento de dispensação e comércio de drogas, medicamentos, insumos farmacêuticos e correlatos, em suas embalagens originais.
- b) () Estabelecimento que realize dispensação de plantas medicinais.
- c) () Estabelecimento de manipulação de fórmulas magistrais e oficinais de comércio de drogas, medicamentos, insumos farmacêuticos e correlatos, compreendendo o de dispensação e o de atendimento privativo de unidade hospitalar ou de qualquer outra equivalente de assistência médica.
- d) () Estabelecimentos destinados exclusivamente à venda de medicamentos industrializados em suas embalagens originais e constantes de relação elaborada pelo órgão sanitário federal, publicada na imprensa oficial, para atendimento a localidades desprovidas de drogaria.

QUESTÃO 46

Farmácias e drogarias de todo o país seguem procedimentos mais simples para conseguir a concessão, a alteração e o cancelamento da Autorização de Funcionamento (AFE) e de Autorização Especial (AE). As regras estão na resolução da diretoria colegiada - RDC nº 275, de 09 de abril de 2019. Analise as assertivas e assinale a que contém informações **incorretas**.

- a) () A concessão da Autorização de Funcionamento de Empresa (AFE) ou da Autorização Especial (AE) não permite a execução de atividades não autorizadas na licença emitida pelo competente órgão sanitário das unidades federativas.
- b) () A execução das atividades constantes da Autorização de Funcionamento de Empresa (AFE) ou da Autorização Especial (AE) fica condicionada a estarem também liberadas e incluídas na licença de funcionamento emitida pelo competente órgão sanitário local, em conformidade com as exigências previstas na Lei nº 5.991, de 17 de dezembro de 1973.
- c) () O exercício das atividades de prestação de serviços em drogarias e farmácias bem como o comércio de alimentos devem atender aos requisitos e condições estabelecidos na Resolução de Diretoria Colegiada RDC nº 44, de 17 de agosto de 2009, e Instrução Normativa nº 09, de 17 de agosto de 2009 e suas atualizações.
- d) () Para a manipulação de insumos sujeitos a controle especial, fica dispensada a obrigatoriedade de licença ou outro documento, emitido pelo competente órgão de vigilância sanitária local que ateste a capacidade do estabelecimento para a manipulação dessas substâncias.

QUESTÃO 47

A esporotricose é uma micose subcutânea, de caráter subagudo ou crônico, causada por fungos do gênero *Sporothrix*. Atualmente, a ocorrência da esporotricose está cada vez mais relacionada à transmissão zoonótica, principalmente por felinos infectados e, ocasionalmente, por cães, pássaros, tatus e peixes. Sobre esta zoonose, analise as assertivas abaixo e julgue a alternativa correta.

- I- O complexo *Sporothrix* compreende diferentes espécies, como *S. schenckii*, *S. brasiliensis*, *S. globosa*, *S. mexicana*, *S. luriei*, *S. pallida* e *S. chilensis*. As quatro primeiras já foram isoladas no Brasil, sendo a *S. brasiliensis* a espécie mais prevalente no país.
- II- A infecção inicia com a inoculação do fungo, seguida por penetração no tecido até as camadas mais profundas, onde ocorre a transição filamento-levedura. Este processo leva em torno de 60 dias.
- III- A literatura descreve a esporotricose como predominantemente associada à ocupação profissional, afetando pessoas que trabalham com a terra, principalmente em áreas rurais.
- IV- A apresentação clínica mais comum da esporotricose humana é a forma cutânea.
- V- A esporotricose pode mimetizar outras infecções granulomatosas e neoplasias cutâneas, assemelhando-se a lesões decorrentes de criptococose, carcinoma epidermoide e leishmaniose, sendo importante o diagnóstico diferencial para estas enfermidades.

É correto o que se afirma na alternativa:

- a) () As alternativas I, II, IV e V são corretas.
- b) () As alternativas I, III, IV e V são corretas.
- c) () As alternativas II e V são corretas.
- d) () As alternativas II, IV e V são corretas.

QUESTÃO 48

O perfil epidemiológico das doenças transmitidas por alimentos no Brasil ainda é pouco conhecido. Somente alguns estados e/ou municípios dispõem de estatísticas e dados sobre os agentes etiológicos mais comuns, alimentos mais frequentemente implicados, população de maior risco e fatores contribuintes. No entanto há dados disponíveis de surtos que apontam alguns agentes mais frequentes. Sobre estes agentes etiológicos, assinale a alternativa que **não** é verdadeira em relação a esses agentes etiológicos:

- a) () Toxinas produzidas pelas bactérias *Staphylococcus aureus*, *Clostridium spp*, *Bacillus cereus*, *Escherichia coli*, *Mycobacterium leprae*, *Vibrio spp*.
- b) () *Rotavírus*, *Noravírus*.
- c) () *Salmonella spp*, *Shigella spp*, *Escherichia coli*.
- d) () *Entamoeba histolytica*, *Giardia lamblia*, *Cryptosporidium parvum*.

QUESTÃO 49

Indicador de saúde pode ser definido como um dado que represente uma situação de saúde, ou seja, trata-se de um instrumento de mensuração utilizado para avaliar situações de saúde, além de ser utilizado como base para o planejamento, execução, gerenciamento e avaliação de ações e serviços de saúde. Eles podem ser classificados como indicadores negativos e indicadores positivos. Assinale a alternativa que **não** é indicador positivo:

- a) () Taxa de morbidade.
- b) () Nutrição, crescimento e desenvolvimento.
- c) () Condições socioeconômicas.
- d) () Saúde ambiental.

QUESTÃO 50

A atuação da vigilância ambiental em saúde em todos os níveis de governo requer articulação constante com os diferentes atores institucionais públicos, privados e com a comunidade para que as ações integradas sejam implementadas de forma eficiente, a fim de assegurar que os setores assumam suas responsabilidades de atuar sobre os problemas de saúde e ambiente em suas respectivas áreas. Em relação às diretrizes que norteiam a vigilância em saúde, analise as assertivas e identifique com **V** as verdadeiras e com **F** as falsas.

- I- Avaliar o impacto de novas tecnologias e serviços relacionados à saúde de forma a prevenir riscos e eventos adversos.
- II- Produzir evidências a partir da análise da situação da saúde da população de forma a fortalecer a gestão e as práticas em saúde coletiva.
- III- Dissipar a cooperação e o intercâmbio técnico científico no âmbito nacional e internacional.
- IV- Eliminar as responsabilidades das três esferas de governo, consonante com os princípios do SUS, respeitando a diversidade e especificidade local/regional.

A alternativa que contém a sequência correta, de cima para baixo, é

- a) () V, F, V, V
- b) () F, V, V, F
- c) () V, V, F, F
- d) () F, V, F, V

QUESTÃO 51

Laboratórios são estabelecimentos que prestam serviços específicos à população e apresentam uma diversidade de atuações em saúde que expõem seus profissionais a grande variedade de agentes de riscos biológicos, químicos e físicos, associados aos materiais e métodos utilizados. Visando minimizar tais riscos, é essencial o estabelecimento de um programa de biossegurança específico, que deverá dotar o laboratório de estrutura física, administrativa e técnica compatível com as atividades desenvolvidas, promovendo assim ações preventivas. Dessa forma, o diretor e/ou coordenador do laboratório de microbiologia é responsável por assegurar a implementação das normas de biossegurança e as condutas em laboratório. Uma das condutas a serem tomadas é a elaboração das BPLCs (Boas Práticas em Laboratório Clínico), que devem ser implantadas e seguidas. Dentro das BPLCs, a limpeza e desinfecção de superfícies é mandatória, uma vez que as superfícies contaminadas podem servir como reservatório de agentes patogênicos. Neste contexto, existem fatores que influenciam na escolha do procedimento de desinfecção das superfícies. Qual assertiva é **incorreta** em relação a estes fatores?

- a) () Número de micro-organismos presentes.
- b) () Tipo e concentração do germicida usado.
- c) () Duração e temperatura do contato com o germicida.
- d) () Umidade relativa do ar.

QUESTÃO 52

As boas práticas de fabricação (BPF) são um sistema para garantir que produtos sejam consistentemente produzidos e controlados de acordo com padrões necessários de qualidade, abrangendo todos os aspectos da produção desde os materiais de partida, instalações e equipamentos até o treinamento e higiene pessoal dos funcionários. No caso dos medicamentos, essas normas visam a garantir o atendimento das indústrias farmacêuticas às exigências de sua identidade, teor, qualidade e pureza. Como parte do sistema da qualidade, o laboratório (de produção) deve ter documentado um programa de qualificação, calibração, verificação do desempenho, manutenção e um sistema de monitoramento de uso dos equipamentos. A respeito das boas práticas com equipamentos utilizados no setor de produção, analise as assertivas e assinale a alternativa **incorreta**.

- a) () A manutenção de equipamentos essenciais deve ser realizada em intervalos pré-determinados de acordo com um procedimento documentado. Registros detalhados devem ser mantidos.
- b) () A data de calibração e manutenção e a data em que a recalibração é realizada devem ser claramente indicadas na etiqueta anexada ao instrumento.
- c) () A frequência das calibrações e as verificações de desempenho devem ser determinadas pelo histórico documentado do equipamento e baseadas na necessidade, tipo e desempenho anterior do equipamento.
- d) () Os intervalos entre calibração e verificação podem ser inferiores a 6 meses quando o equipamento mostrar tendência para sair do limite de aceitação.

QUESTÃO 53

O 12º Boletim de Farmacovigilância discute os requisitos mínimos estabelecidos pela Organização Mundial da Saúde (OMS) para um sistema nacional de farmacovigilância funcional. Em parceria com organizações internacionais de financiamento em saúde, a OMS elaborou uma estratégia a fim de auxiliar a estruturação de sistemas de farmacovigilância em países com recursos limitados. Neste contexto, a OMS estabeleceu cinco requisitos mínimos que devem estar presentes em um sistema funcional, com capacidade para garantir a segurança do uso de medicamentos. São eles:

- I- Existência de um centro nacional de farmacovigilância com funcionários designados para trabalhar na área, financiamento básico estável, mandatos claros, estruturas e papéis bem definidos;
- II- Existência de um sistema nacional de notificação voluntária com formulário nacional de relato de caso individual de segurança de medicamento;
- III- Base de dados ou sistema nacional para agrupamento e gerenciamento das notificações de reações adversas a medicamentos;
- IV- Comitê consultivo de reações adversas a medicamentos ou de farmacovigilância capaz de fornecer assistência técnica;
- V- Estratégia clara de comunicação para divulgação de assuntos rotineiros e de crises.

Assinale a alternativa que contém os requisitos corretos:

- a) () Apenas I e II são os requisitos corretos.
- b) () Apenas III, IV e V são os requisitos corretos.
- c) () I, II, III, IV e V são os requisitos corretos.
- d) () Apenas I, III, IV e V são os requisitos corretos.

QUESTÃO 54

Pela Agência Nacional de Vigilância Sanitária (Anvisa), conceitua-se hemovigilância como um sistema de avaliação e alerta, organizado com o objetivo de recolher e avaliar informações sobre os efeitos indesejáveis e/ou inesperados da utilização de hemocomponentes a fim de prevenir seu aparecimento ou recorrência. Ao suspeitar de um incidente transfusional, o médico ou enfermeira deverá adotar conduta pré-estabelecida em manual operacional padrão, constante nos serviços, e preencher a ficha de notificação e investigação de incidente transfusional (FIT). O responsável pela hemovigilância da instituição deverá,

a partir desse momento, em conjunto com a equipe, conduzir a investigação do caso. A respeito dessa investigação, é **incorreto** o que se afirma na alternativa:

- a) () A FIT, ao ser enviada, ou seja, ao sair do âmbito de investigação da Instituição, deverá conter a identificação do paciente (nome por extenso e completo) e a identificação dos hemocomponentes envolvidos no episódio.
- b) () A investigação de um incidente transfusional, muitas vezes, extrapolará a Instituição onde ocorreu a transfusão sanguínea. O responsável pela hemovigilância conduz e acompanha a investigação dentro da Instituição. Torna-se fundamental, portanto, uma coordenação estadual para gerenciar e articular toda a investigação.
- c) () É importante que o responsável pela hemovigilância na Instituição mantenha todas as etapas da investigação devidamente documentadas e a documentação referente à investigação do caso devidamente arquivada.
- d) () A investigação a ser conduzida poderá demandar a realização de exames no paciente e na bolsa de sangue.

QUESTÃO 55

Atualmente, para a Organização Mundial da Saúde (OMS), a visão da tecnovigilância é abrangente, perpassando [...] desde o laboratório de inovação, usabilidade, a própria regulação pré-mercado, incluindo as diretrizes e instruções apropriadas/atualizadas/disponíveis e treinadas para garantir a segurança dos pacientes e usuários, bem como a medida do desempenho e dos desfechos até o usuário final (até a cama do paciente!) e a comunicação efetiva das lições a todos os atores envolvidos na cadeia destes produtos para a saúde durante sua vida útil. (BERUMEN, 2017, p. 31).

Dessa forma, as instruções de uso ou manual do usuário fazem parte do rol dos requisitos aplicáveis aos regimes de controle sanitário de notificação e registro. Assinale a assertiva que está **incorreta** em relação ao rol de informações que devem constar nas instruções de uso ou no manual do usuário:

- a) () Informações que permitam a rastreabilidade do produto, como a razão social e endereço do fabricante e do importador, e o número do registro/notificação.
- b) () Países que comercializam o produto.
- c) () Que informem sobre o desempenho e efeitos secundários previstos, advertências e precauções a serem adotadas.
- d) () Que assegurem as condições corretas de armazenamento, conservação e manipulação do produto.

QUESTÃO 56

O laboratório de controle microbiológico recebe diariamente grande número de amostras que são, potencialmente, infecciosas. É difícil quantificar o risco no trabalho em laboratórios, com relação aos agentes infecciosos, porém, tem-se por base que o risco individual aumenta com a frequência e com os níveis de contato com o agente infeccioso. Existem várias portas de entrada de microrganismos, mas, no laboratório, a via respiratória tem maior importância, dessa forma alguns procedimentos são imprescindíveis. A respeito deste assunto, assinale a alternativa **incorreta**:

- a) () O uso incorreto de equipamento de laboratório – como pipetas, alças de inoculação, agulhas, seringas, centrífugas e homogeneizadores – pode produzir grandes quantidades de aerossóis potencialmente infectantes.
- b) () É contraindicada a pipetagem, com a boca, de material clínico ou de suspensões bacterianas. Devem-se utilizar, sempre que possível, pipetas automáticas ou bulbos de borracha.
- c) () A flambagem da alça bacteriológica durante a manipulação do material biológico ou na transferência de massa bacteriana (raspado de colônias) deve ser feita através de chama, que deve estar ao lado do manipulador e a 30 cm da alça.
- d) () Ao se trabalhar com fungos, particularmente os filamentosos, recomenda-se o uso de capelas bacteriológicas apenas com proteção de vidro ou acrílico, sem fluxo de ar.

